



# **VÝROČNÍ ZPRÁVA za rok 2025**

**COLAS CZ, a.s.**

IČO: 261 77 005

DIČ: CZ26177005

Představenstvo společnosti:

Ing. Tomáš Krones – předseda představenstva

Arnaud Martin - člen představenstva

Ing. Maxim Kokočev – člen představenstva

Ing. Ivan Neugebauer – člen představenstva

Den zápisu do obchodního rejstříku:

18. května 2000

Společnost je zapsána v obchodním rejstříku vedeném Městským soudem v Praze pod sp. zn. B 6556.

## OBSAH

<b>1</b>	<b>Obecná část</b>	<b>2</b>
1.1	Zpráva představenstva o podnikatelské činnosti a vývoji společnosti	2
1.2	Předpokládaný vývoj účetní jednotky	4
1.3	Vlastní akcie	4
1.4	Výdaje na činnosti v oblasti výzkumu a vývoje	4
1.5	Organizační složka v zahraničí	4
1.6	Aktivita společnosti v oblasti ochrany životního prostředí	5
1.7	Následné události	5
<b>2</b>	<b>Zpráva o vztazích</b>	<b>6</b>
2.1	Struktura vztahů mezi ovládající a ovládanou osobou a dalšími osobami ovládanými stejnou ovládající osobou	6
2.2	Ovládající osoba – COLAS S.A.	7
2.2.1	Úloha společnosti ve skupině mezi propojenými osobami	7
2.2.2	Způsob a prostředky ovládnání	7
2.2.3	Přehled smluv mezi Společností a ovládající osobou	7
2.3	Přehled vzájemných vztahů v rámci Skupiny	7
2.4	Jiné právní úkony se společností COLAS SA	9
2.5	Nesmluvní transakce mezi propojenými osobami	9
2.6	Přehled jednání přesahujících 10 % vlastního kapitálu	9
2.7	Závěrečné prohlášení představenstva společnosti COLAS CZ, a.s.	9
<b>3</b>	<b>Finanční část</b>	<b>11</b>
3.1	Zpráva o auditu	11
3.2	Účetní závěrka 2025	11

## 1 Obecná část

### 1.1 Zpráva představenstva o podnikatelské činnosti a vývoji společnosti

Předmětem podnikání Společnosti je výstavba, rekonstrukce a opravy silnic, železnic, mostů, pozemních, vodohospodářských a jiných objektů, výroba drceného kameniva, asfaltových obalovaných směsí a modifikovaného asfaltu, silniční motorová doprava nákladní, pronájem stavebních mechanismů a provádění zemních prací.

Společnost realizovala stavební zakázky po celém území České republiky, jak pro veřejný, tak soukromý sektor. K hlavním klientům patří Ředitelství silnic a dálnic České republiky, Správa železnic a jednotlivé kraje. Z nejvýznamnějších projektů je nutné uvést stále probíhající práce na zakázce D3 Úsilné – Hodějovice, D 48 MÚK Bělotín – Rybí, I/35 Lešná – Palačov, dále rozšíření úseku D7 Kutrovice – Panenský Týnec, D5 oprava CBK v km 129,900 – 139,640. V zakázkách železničních a tramvajových tratí Společnost realizujeme důležité železniční zakázky Rekonstrukce tratí v úseku Kyjice – Chomutov a Kadaň – Prunéřov. Ze zakázek soukromého sektoru pak nejvýznamnější realizovanou stavbou je zakázka OAMP Hall 7 BMW - Mošnov.

Společnost vlastní budovy a stavby, které využívá k podnikatelské činnosti. Společnost má oprávnění k těžbě nerostných surovin. Společnost má majetkovou účast na jiných subjektech

Společnost má majetkovou účast v dalších subjektech, a to:

- ve společnosti Obalovna Holubice s.r.o., se sídlem Rubeška 215/1, Vysočany, 190 00 Praha 9, zapsané v obchodním rejstříku vedeném Městským soudem v Praze sp. zn. C405224 vlastní obchodní podíl ve výši 1/3;
- ve společnosti Obalovna Rančířov s.r.o., se sídlem Rubeška 215/1, Vysočany, 190 00 Praha 9, zapsané v obchodním rejstříku vedeném Městským soudem v Praze sp. zn. C438037 vlastní obchodní podíl ve výši 1/2;
- ve společnosti Obalovna Čenkov s.r.o., se sídlem Rubeška 215/1, Vysočany, 190 00 Praha 9, zapsané v obchodním rejstříku vedeném Městským soudem v Praze sp. zn. C438043 vlastní obchodní podíl ve výši 1/2.

V průběhu roku 2025 došlo k následujícím změnám v rámci skutečností zapisovaných do obchodního rejstříku:

- S účinností ke dni 2. dubna 2025 byl členem představenstva zvolen p. Arnaud Martin. Tento údaj byl do obchodního rejstříku zapsán dne 28. července 2025.
- S účinností ke dni 23. prosince 2025 byl členem představenstva zvolen Ing. Ivan Neugebauer. Tento údaj byl do obchodního rejstříku zapsán dne 23. prosince 2025
- S účinností ke dni 2. dubna 2025 byl členem dozorčí rady zvolen p. Frédéric Molitor. Tento údaj byl do obchodního rejstříku zapsán dne 28. července 2025.

Rok 2025 potvrdil přetrvávající tlak na trh výstavby dopravní infrastruktury, způsobený nízkými prodejními cenami, intenzivní konkurencí a omezenou tvorbou marží. V tomto prostředí se vedení společnosti Colas CZ zaměřilo především na ochranu ziskovosti a zajištění finanční stability.

Společnost Colas CZ realizovala opatření v oblasti řízení nákladů a reorganizaci organizačních jednotek s cílem optimalizovat režijní i přímé náklady. Tato strukturální opatření přispěla ke zlepšení marží při zachování provozní konkurenceschopnosti.

Průmyslové aktivity si udržely dobrou úroveň ziskovosti, přičemž klíčovým přispěvatelem zůstaly lomy. Současně byly založeny dva nové společné podniky na výrobu horkých asfaltových směsí s externím partnerem, což posílilo průmyslovou základnu společnosti a zvýšilo výrobní flexibilitu.

Čistá hotovostní pozice společnosti Colas CZ zůstala v roce 2025 na stejně velmi dobré úrovni jako v roce 2024, což poskytuje solidní finanční základ pro fungování společnosti v náročném tržním prostředí.

V průběhu roku 2025 Společnost realizovala investice ve výši dosahující 125 mil. Kč. Tyto investice byly zaměřeny především do obnovy technologických zařízení lomů, zvýšení bezpečnosti provozů technologických zařízení, strojního a dopravního vybavení DaM a v neposlední řadě i do nového ERP systému společnosti.

V oblasti personální Společnost i v roce 2025 realizovala klíčové aktivity směřující k rozvoji zaměstnanců, efektivnímu náboru a posílení interních procesů. Cílem Společnosti je nadále zajistit konkurenceschopnost prostřednictvím silného, motivovaného a flexibilního týmu připraveného na nároky rozšiřujícího se portfolia projektů.

Stejně jako v předchozích letech, také v letošním roce Společnost připravila vzdělávací plány pro všechny úrovně zaměstnanců vycházející z detailního mapování současných a budoucích potřeb s cílem zvýšení efektivity a produktivity práce v rámci společnosti. Programy zahrnovaly technické i manažerské školení, rozvoj měkkých dovedností a cílené rozvojové aktivity pro klíčové pozice. Součástí vzdělávání byla rovněž integrace nástrojů umělé inteligence.

Společnost systematicky pokračovala v oblasti talent managementu a plánování následnictví. Pro vybrané klíčové zaměstnance byly připraveny individualizované rozvojové plány s jasnými cíli a milníky, které mají zajistit plynulý přechod do budoucích vedoucích rolí.

S ohledem na zahájení a přípravu nových stavebních projektů, zejména v oblasti mostních konstrukcí a kolejových staveb, se Společnost soustředila na cílené náborů odborníků pro tyto zakázky. Náborové aktivity probíhaly jak interně v rámci Colas CZ, tak s využitím externích zdrojů. Vzhledem k nízké nezaměstnanosti a vysoce konkurenčnímu trhu práce musela Společnost zavádět inovativní náborové přístupy a posilovala employer branding.

V rámci optimalizace provozu Společnost v roce 2025 realizovala cílenou restrukturalizaci vybraných oblastí a regionů s cílem přizpůsobit personální kapacity aktuálnímu objemu zakázek a zvýšit provozní efektivitu. Změny byly prováděny selektivně, s důrazem na zachování klíčových procesů a respekt k dotčeným zaměstnancům; tam, kde to bylo možné, Společnost nabídla interní přesuny na volné pozice, individuální konzultace a podpůrná opatření.

Společnost realizovala další kolo průzkumu spokojenosti zaměstnanců „Dialog“. Cílem tohoto průzkumu je shromáždit názory zaměstnanců a vyhodnotit vývoj na základě jejich očekávání. Na základě výsledků byly připraveny konkrétní akční plány a nápravná opatření zaměřená na identifikované oblasti ke zlepšení.

Společnost kladla důraz na koordinované nastavení systému odměn a benefitů tak, aby podporovala udržení talentů a odměňovala výkon v souladu s výsledky projektů. Paralelně se Společnost připravovala na implementaci požadavků směrnice EU o rovném odměňování.

Společnost pokračovala v roce 2025 v cíleném posilování lidských zdrojů prostřednictvím vzdělávání, plánování následnictví, cílených náborů na klíčové projekty a zefektivnění interních organizačních struktur. Realizované kroky v oblasti průzkumu spokojenosti, zavádění umělé inteligence do HR procesů a zavedení nového docházkového systému pro přesnější evidenci pracovní doby, efektivnější zpracování dat a kvalitnější reporting položily základy pro další rozvoj pracovní síly a zvýšení provozní efektivity v následujících letech. Společnost bude nadále pokračovat v posilování svého týmu, aby byla schopna reagovat na budoucí výzvy i příležitosti.

Dodávání kvalitních produktů a služeb v bezpečných pracovních podmínkách s vědomím každodenní environmentální odpovědnosti chápe vedení Společnosti jako podmínku udržitelného rozvoje. Za tím účelem je udržován a rozvíjen systém integrovaného managementu podle mezinárodních standardů ISO. Vedení nadále prosazovalo politiku kvality, zdraví a bezpečnosti, ochrany životního prostředí a energetické hospodárnosti. Společnost prokázala soulad s požadavky relevantních právních předpisů a požadavky ISO norem ČSN EN ISO 9001:2016 (kvalita), ČSN EN ISO 14001:2016 (ochrana životního prostředí), ČSN EN ISO 50001:2019 (energetika), ČSN EN ISO 45001:2018 (zdraví a bezpečnost) při druhém dozorovém auditu provedeném společností SILMOS-Q na podzim 2025. Systémové neshody nebyly při auditu klasifikovány, 2 provozní nedostatky byly odstraněny do konce roku.

Vedení společnosti dlouhodobě usiluje o vysokou kulturu bezpečnosti a o prevenci pracovních úrazů. V požadovaném rozsahu byla zajištěna pracovnělékařská služba. Jsou zavedena jednotná pravidla bezpečnosti, v červnu byly zorganizovány tradiční Týden bezpečnosti a Ekologický den. Vedení společnosti pokračovalo v implementaci korporátního programu k posílení kultury bezpečnosti One Colas Safety. Akční plán pro jeho dokončení byl splněn a provádění 4 základních bezpečnostních rutin je monitorováno a měsíčně hodnoceno manažery organizačních jednotek a vrcholovým vedením. Osvěta v oblasti BOZP byla posílena o příspěvky na firemním Facebooku. Prostřednictvím odborů byla zajištěna konzultace a spoluúčast v případech úrazů či mimořádných událostí. Výsledek roku z hlediska úrazovosti lze považovat za dobrý – 1 pracovní úraz bez trvalých následků přinesl pracovní neschopnost o délce 212 dní. Byla uzavřena rámcová smlouva s novým generálním dodavatelem pracovních ochranných pomůcek.

Plnění požadavků a uplatňování principu neustálého zlepšování bylo prokázáno externími audity (TUV SÚD a SILMOS-Q) pro následující činnosti:

08.11	Dobývání kamene pro výtvarné nebo stavební účely, vápence, sádrovce, křídly a břidlice
09.90	Podpůrné činnosti při ostatní těžbě a dobývání
23.99	Výroba ostatních nekovových minerálních výrobků j.n.
38.11	Shromáždění a sběr odpadů, kromě nebezpečných
42.11	Výstavba silnic a dálnic
42.13	Výstavba mostů a tunelů
42.21	Výstavba inženýrských sítí pro kapaliny a plyny
43.11	Demolice
43.12	Příprava stavenišť

Společnost upevnila pozici na stavebním trhu v České republice a dosaženými výsledky prokázala efektivitu práce a konkurenceschopnosti vůči ostatním subjektům ve stavebnictví. Výsledky průzkumu spokojenosti zaměstnanců Dialog 2025 prokázaly, že zaměstnanci dlouhodobou péčí o bezpečnost hodnotí nadprůměrně. Státními dozorovými orgány nebyly uděleny sankce za porušení požadavků na bezpečnost anebo požární ochranu.

## **1.2 Předpokládaný vývoj účetní jednotky**

V reakci na situaci na trhu přistoupila společnost k restrukturalizaci zaměřené především na snižování režijních nákladů a zvyšování efektivity práce ve výrobních jednotkách. Došlo k optimalizaci sítě obaloven včetně vzniku dvou nových sdílených provozů. I nadále společnost diverzifikuje portfolio svých projektů, kde kromě tradičního silničního stavitelství došlo k významnému rozvoji kolejových staveb, výstavby letišť a letištní infrastruktury a většímu zaměření na speciální projekty (například betonové povrchy). I nadále pokračuje příprava a investice do vybudování sítě recyklačních center na území celé ČR. Významné investice byly zaměřeny zejména do rozvoje výroby a prodeje drceného kameniva. Došlo k implementaci nového ERP systému s velkým důrazem na digitalizaci všech činností. Byly realizovány první projekty v oblasti AI. Všechny tyto aktivity jsou základním předpokladem rozvoje společnosti a realizace podnikatelské činnosti s přiměřenou ziskovostí. Pro následující období eviduje společnost velmi solidní objem zasmluvněných projektů v celé škále svých podnikatelských aktivit. V oblasti výroby a prodeje drceného kameniva očekáváme pokračující trend vyšších prodejů a dobré ziskovosti. V roce 2026 dokončíme restrukturalizační proces, čímž vytvoříme velmi dobrý základ pro úspěšné fungování v dlouhodobém horizontu.

## **1.3 Vlastní akcie**

Společnost nenabyla vlastní akcie a nepodléhá žádným dalším povinným zveřejněním ve výroční zprávě.

## **1.4 Výdaje na činnosti v oblasti výzkumu a vývoje**

V oblasti výzkumu a vývoje společnost žádné aktivity nevyvíjí.

## **1.5 Organizační složka v zahraničí**

Společnost nemá organizační složku v zahraničí.

## 1.6 Aktivity společnosti v oblasti ochrany životního prostředí

Ochrana životního prostředí je nedílnou součástí strategie a politiky společnosti. Je řízena certifikovaným systémem environmentálního managementu (EMS) podle ČSN EN ISO 14001:2016 (certifikačním orgánem je SILMOS-Q s.r.o.). Zaměstnanci Společnosti byli v souladu s ním vzděláváni, informováni, řízeni, kontrolováni a motivováni k ohleduplnosti a prosazování principů prevence vzniku odpadů a recyklace v rámci cirkulární ekonomiky. Společnost produkuje převážně inertní odpady (zeminu, kamení, odtěžené znovuzískané asfaltové směsi a beton), a to v nezbytném množství po uplatnění recyklací různého typu dostupných v místě realizace výroby nebo stavebních zakázek. V procesu přípravy jsou 3 vlastní recyklační dvory.

Společnost uplatňovala postupy správné praxe v souladu s právními předpisy, požadavky zákazníků a zainteresovaných stran v souladu se strategií udržitelného rozvoje mateřské COLAS SA. Přitom čerpala z mezinárodních zkušeností skupiny COLAS v environmentální oblasti. Před zahájením práce byli zaměstnanci stálých provozoven, obaloven, lomů i jednotlivých staveb seznámeni s ekologickými aspekty pracoviště, technologie a postupu. Společnost zaměstnávala specialisty-ekology pro zavedení, udržování a kontrolu účinnosti odpovídajících opatření ke snížení negativních dopadů na životní prostředí.

Ekologický den byl pořádán tradičně 5. června se zaměřením na sociální dialog, přijatelnost našeho podnikání pro veřejnost a okolí našich provozoven a staveb a postupy řešení podnětů a stížností zainteresovaných stran.

Společnosti byla v uplynulém období uložena Českou inspekcí životního prostředí 1 sankce v environmentální oblasti: 45 tis. Kč za dostatečné nesnižování emise tuhých znečišťujících látek (prašnost) na skládce nejjemnější frakce kameniva situované v areálu kamenolomu. Vedení závodu Lomy přijalo nápravné opatření a uvedlo stav do legislativního souladu.

Společnost monitorovala parametry znečištění (produkce odpadů, emisí, nakládání s vodami ad.) v souladu s udělenými oprávněními, výsledky byly reportovány orgánům státní správy dle příslušných předpisů. Meziročně se zvýšil podíl recyklovaných znovuzískaných asfaltových směsí, výroba R-ateriálu ze znovuzískaných asfaltových směsí a výroba nových asfaltových směsí s využitím R-materiálu.

Certifikační orgán TUV-SÜD pro systém energetické náročnosti (ČSN EN ISO 50001:2019) při dozorovém auditu potvrdil shodu s požadavky normy a prokazatelné zlepšení ve sledování klíčových indikátorů energetické hospodárnosti. Energetická náročnost je stálá s pozitivním trendem, který souvisí i s postupnou modernizací výrobních zařízení.

Byla provedena výměna asfaltového hospodářství obalovny Tasovice topené teplotou nosným médiem za nové elektricky vytápěné vykazující 25% energetickou úsporu na ohřevu asfaltu, byla provedena kompletní výměna primárních drtičů kamenolomů Rančívov a Vícenice přinášející 15% energetickou úsporu drčení a kvalitnější produkt, další úspory přinesla plánovaná obměna těžké mechanizace závodu Lomy, stavební mechanizace a obměna svítidel provozovny v Třebíči. Výpočty prokazující úspory a zvyšování energetické hospodárnosti byly potvrzeny nezávislým energetickým auditem.

Dosažené výsledky byly pravidelně přezkoumávány vedením a jsou podkladem pro další rozvoj systému environmentálního a energetického managementu.

## 1.7 Následné události

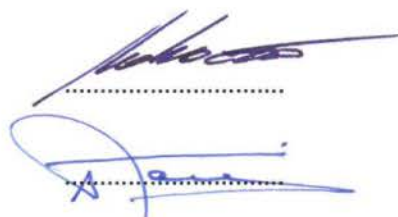
Po rozvahovém dni nedošlo k žádným dalším událostem, které by měly významný dopad na účetní závěrku k 31. prosinci 2025.

V Praze dne 13. února 2026

Za představenstvo společnosti:

Maxim Kokočev

Arnaud Martin

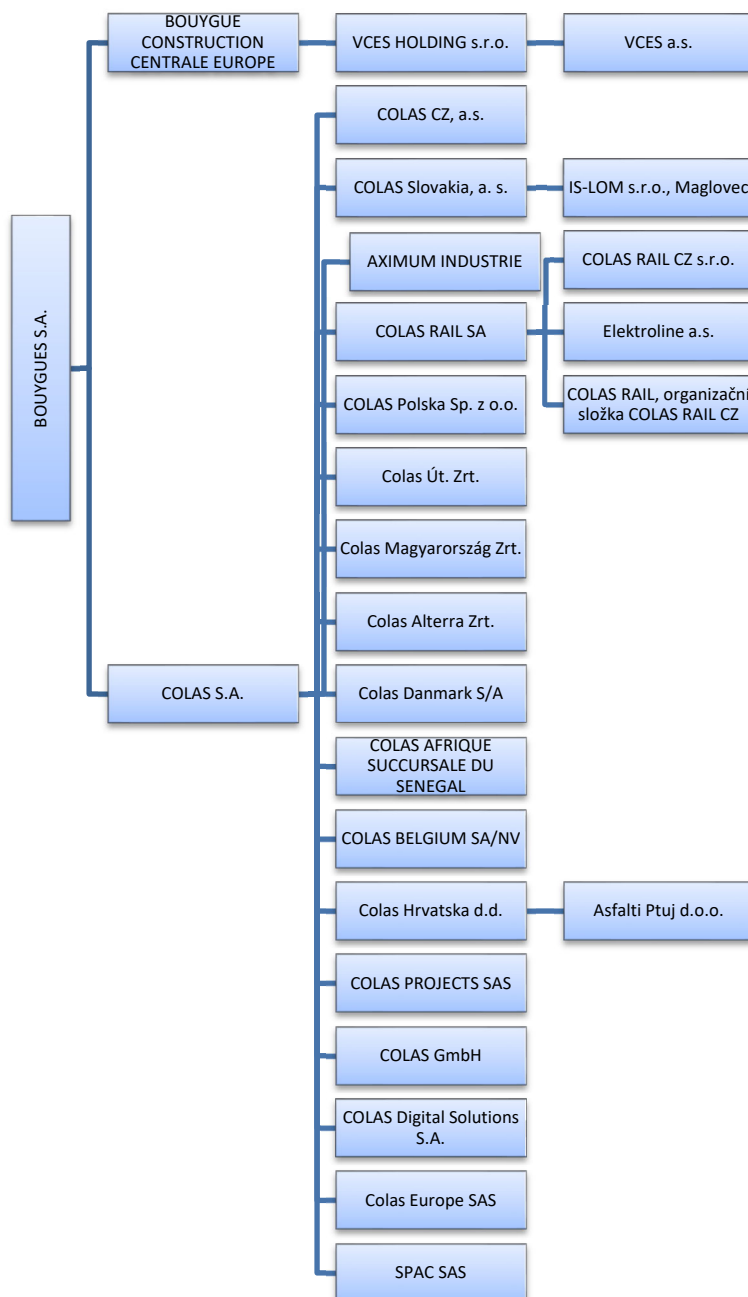


## 2 Zpráva o vztazích

Představenstvo společnosti COLAS CZ, a.s., se sídlem Rubeška 215/1, Praha, IČ 261 77 005, zapsané v obchodním rejstříku vedeném Městským soudem v Praze, oddíl B, vložka 6556 (v této zprávě též jen „Společnost“) zpracovalo následující zprávu o vztazích ve smyslu ustanovení § 82 zákona č. 90/2012 Sb., o obchodních korporacích (dále jen „Zákon o obchodních korporacích“), za účetní období kalendářního roku 2025 (dále jen „Rozhodné období“).

### 2.1 Struktura vztahů mezi ovládající a ovládanou osobou a dalšími osobami ovládanými stejnou ovládající osobou

Podle informací dostupných představenstvu Společnosti jednajícímu s péčí řádného hospodáře byla Společnost po celé Rozhodné období součástí skupiny, ve které je ovládající osobou COLAS S.A. (dále jen „Skupina“). Údaje o osobách náležejících do Skupiny se uvádí k 31. prosinci 2025, a to dle informací dostupných statutárním orgánu Společnosti jednajícímu s péčí řádného hospodáře. Struktura vztahů ve Skupině je graficky znázorněna v níže.



## **2.2 Ovládající osoba – COLAS S.A.**

Společnost COLAS S.A. (dále jen „COLAS SA“) se sídlem 75730 Paříž, 1 Rue du Colonel Pierre Avia – CS 81755, Francouzská republika, je jediným akcionářem společnosti COLAS CZ, a.s. (dále jen „COLAS CZ“).

### **2.2.1 Úloha společnosti ve skupině mezi propojenými osobami**

Úlohou společnosti COLAS CZ, a.s. jakožto osoby ovládané společností COLAS SA ve vztahu k ovládající osobě a dalším osobám ovládaným společností COLAS SA je zejména naplnění předmětu činnosti společnosti.

### **2.2.2 Způsob a prostředky ovládnání**

Společnost COLAS CZ, a.s. jakožto osoba ovládaná je ovládána společností COLAS SA prostřednictvím 100% obchodního podílu. Vlastním prostředkem ovládnání je pak výkon akcionářských práv v působnosti valné hromady, který v souladu se stanovami společnosti zahrnuje rovněž volbu členů představenstva a dozorčí rady společnosti.

### **2.2.3 Přehled smluv mezi Společností a ovládající osobou**

- a) Společnost COLAS SA uzavřela se společností COLAS CZ s účinností od 1. ledna 2017 „Smlouvu o administrativní a technické pomoci“ na dobu 5 let s automatickou obnovou. Na základě této smlouvy společnost COLAS SA poskytovala v daném účetním období společnosti COLAS CZ pomoc v oblasti:
  - prodeje a marketingu,
  - financí,
  - administrativní, právní, daňového poradenství,
  - personální
  - informačních technologií
  - řízení rizik, pojištění a záruk
  - výzkumu a technologie
  - strojního vybavení a výrobních zařízení
- b) Společnost uzavřela s ovládající osobou smlouvu o zápůjčce.

Společnost COLAS CZ shledává tyto smlouvy, jejich podmínky a výši sjednaných a placených úplat obvyklou za daných podmínek s přihlédnutím k předmětu a charakteru protiplnění při symetrickém postavení obou jejich smluvních stran.

## **2.3 Přehled vzájemných vztahů v rámci Skupiny**

### **COLAS EUROPE SAS**

Společnost COLAS EUROPE SAS je společností ovládanou společností COLAS SA. prostřednictvím 100% obchodního podílu. Mezi oběma společnostmi existovaly v průběhu roku 2025 následující vztahy:

- a) Společnost COLAS EUROPE SAS uzavřela se společností COLAS CZ dne 30. září 2013 „Smlouvu o technické asistenci“ na dobu 5 let, kdy tato smlouva se automaticky prodlužuje na další období pěti let. Na základě této smlouvy společnost COLAS EUROPE SAS poskytovala v daném účetním období společnosti COLAS CZ pomoc v oblasti:
  - prodeje a marketingu,
  - financí,
  - administrativní, právní, daňového poradenství,
  - personální,
  - řízení rizik, pojištění a záruk,
  - strojního vybavení a výrobních zařízení.

- b) Společnost COLAS EUROPE SAS uzavřela se společností COLAS CZ Rámcovou smlouvu o vyslání ze dne 30. června 2021, na jejímž základě COLAS CZ jakožto zaměstnavatel vysílá zaměstnance k plnění pracovních úkolů pro společnost COLAS EUROPE SAS

Společnost COLAS CZ shledává tyto smlouvy, jejich podmínky a výši sjednané a placené úplaty obvyklou za daných podmínek s přihlédnutím k předmětu a charakteru protiplnění při symetrickém postavení obou jejích smluvních stran.

### **COLAS Slovakia, a.s.**

Společnost COLAS Slovakia, a.s., (dále jen „CSK“) je personálně propojena se společností COLAS CZ tak, že dva členové dozorčí rady CSK jsou členy dozorčí rady společnosti COLAS CZ.

Během období od 1. ledna 2025 do 31. prosince 2025 existovaly mezi společností CSK a společností COLAS CZ následující právní vztahy:

- a) V daném období společnost COLAS CZ prodávala za obvyklých obchodních podmínek společnosti CSK asfaltové směsi a poskytovala přepravní služby;
- b) Společnost CSK pronajala společnosti COLAS CZ pracovní stroj;

### **IS-LOM s.r.o., Maglovec**

Společnost IS-LOM s.r.o., Maglovec je dceřinou společností společnosti COLAS Slovakia, a.s. Během období od 1. ledna 2025 do 31. prosince 2025 existovaly mezi společností IS-LOM a společností COLAS CZ následující právní vztahy:

- a) Na základě smlouvy o poskytování služeb společnost COLAS CZ poskytovala poradenské služby společnosti IS-LOM,
- b) společnost COLAS CZ pronajímala společnosti IS-LOM kolový nakladač Caterpillar a drtící linku.
- c) Na základě kupní smlouvy společnost COLAS CZ, a.s. koupila od společnosti IS-LOM s.r.o., Maglovec použitý vysokozdvíhový vozík a součásti technologie lomu.

### **COLAS GmbH**

V průběhu období od 1. ledna 2025 do 31. prosince 2025 mezi společnostmi COLAS CZ a COLAS GmbH existovaly následující právní vztahy:

- a) Společnost COLAS CZ, a.s. během období od 1. ledna 2025 do 31. prosince 2025 prodávala za obvyklých obchodních podmínek výrobky společnosti COLAS GmbH v Rakousku.

### **COLAS Polska Sp. z o.o.**

Mezi společnostmi COLAS CZ, a.s. a COLAS Polska Sp. z o.o. během období od 1. ledna 2025 do 31. prosince 2025 existovaly následující vztahy:

- a) Za obvyklých obchodních podmínek společnost COLAS CZ, a.s. odebírala od společnosti COLAS Polska Sp. z o.o. asfaltové emulze.

### **Colas Magyarország Zrt.**

Mezi společností Colas Magyarország Zrt. a COLAS CZ, a.s. během období od 1. ledna 2025 do 31. prosince 2025 existovaly následující vztahy:

- a) společnost COLAS CZ, a.s. pronajala společnosti Colas Magyarország Zrt. pneumatický válec;
- b) Společnosti COLAS CZ, a.s. a Colas Magyarország Zrt. jakožto společníci společností společně realizovaly stavební zakázku I/35 Lešná - Palačov.

### **Colas Út. Zrt.**

Společnost COLAS CZ, a.s. během období 1. ledna 2025 do 31. prosince 2025 prodávala za obvyklých podmínek výrobky společnosti Colas Út. Zrt.

### **Asfalti Ptuj d.o.o.**

Společnost COLAS CZ, a.s. během období 1. ledna 2025 do 31. prosince 2025 prodávala za obvyklých podmínek výrobky společnosti Asfalti Ptuj d.o.o.

### **COLAS AFRIQUE SUCCURSALE DU SENEGAL**

Na základě smlouvy o sdružení společnost COLAS CZ a společnost COLAS AFRIQUE SUCCURSALE DU SENEGAL společně realizují projekt „Rekonstrukce a rozšíření regionálních letišť v Senegalu“.

### **COLAS Digital Solutions S.A.**

COLAS Digital Solutions S.A. je ovládána společností COLAS S.A. V rozhodném období Společnost COLAS Digital Solutions S.A. na základě smlouvy o dodávkách IT služeb a vybavení poskytovala společnosti COLAS CZ za obvyklých obchodních podmínek software a další služby v oblasti informačních technologií.

### **AXIMUM INDUSTRIE**

Na základě Rámcové smlouvy o dílo ze dne 15. prosince 2014 během období od 1. ledna 2025 do 31. prosince 2025 společnost COLAS CZ zpracovávala materiál dodaný společností AXIMUM INDUSTRIE a dodávala společnosti AXIMUM INDUSTRIE finální produkt – dopravní značení.

### **Elektroline a.s.**

Společnost Elektroline a.s. je ovládána společností COLAS Rail S.A jakožto jediným akcionářem. V období od 1. ledna 2025 do 31. prosince 2025 společnost Elektroline a.s. prováděla pro společnost COLAS CZ stavební práce za obvyklých obchodních podmínek.

## **2.4 Jiné právní úkony se společností COLAS SA**

Vyjma shora uvedených smluv a právních vztahů společnost COLAS CZ neučinila žádné další právní úkony či opatření, která by byla přijata nebo uskutečněna v zájmu nebo na základě iniciativy společnosti COLAS SA, nebo osob ovládaných přímo nebo nepřímo společností COLAS SA. V důsledku výše uvedených smluv a právních vztahů neutrpěla společnost COLAS CZ, a.s. žádnou újmu a nevznikly jí žádné nevýhody ani neplynou společnosti žádná rizika.

## **2.5 Nesmluvní transakce mezi propojenými osobami**

V roce 2025 neproběhly mezi propojenými osobami žádné nesmluvní transakce.

## **2.6 Přehled jednání přesahujících 10 % vlastního kapitálu**

Během rozhodného období učinila Společnost na popud Ovládající osoby nebo jí ovládaných osob níže uvedená jednání, která se týkala majetku přesahujícího 10 % vlastního kapitálu Společnosti, tedy ve výši přesahující 80 378 tis. Kč, zjištěné podle poslední účetní závěrky sestavené k 31. prosinci 2024.

<b>(tis. Kč)</b>	<b>2025</b>
Tržby z prodeje výrobků	200 810
Poplatky za řízení společnosti	92 888
Náklady na poskytnuté stavební práce	90 964

## **2.7 Závěrečné prohlášení představenstva společnosti COLAS CZ, a.s.**

Prohlašujeme, že jsme do zprávy o vztazích společnosti COLAS CZ, a.s. vyhotovované dle §82 Zákona o obchodních společnostech a družstvech pro účetní období od 1. ledna 2025 do 31. prosince 2025 uvedli veškeré, v tomto účetním období uzavřené či uskutečněné a nám k datu podpisu této zprávy známé:

- smlouvy mezi propojenými osobami,
- plnění a protiplnění poskytnuté propojeným osobám,
- jiné právní úkony učiněné v zájmu těchto osob,
- veškerá opatření přijatá nebo uskutečněná v zájmu nebo na popud těchto osob.

Prohlašujeme, že si nejsme vědomi skutečnosti, že by z výše uvedených smluv nebo opatření vznikla společnosti COLAS CZ, a.s. majetková újma a současně prohlašujeme, že ze vztahů mezi společností COLAS CZ, a.s. a ostatními osobami ovládanými společností COLAS SA plynou společnosti COLAS CZ, a.s. výhody, a naopak nevznikají žádné nevýhody.

V Praze dne 13. února 2026

Za představenstvo společnosti:

Maxim Kokočev



Arnaud Martin



- 3 Finanční část**
- 3.1 Zpráva o auditu**
- 3.2 Účetní závěrka 2025**



## Zpráva nezávislého auditora

akcionáři společnosti COLAS CZ, a.s.

### Náš výrok

Podle našeho názoru účetní závěrka podává věrný a poctivý obraz finanční pozice společnosti COLAS CZ, a.s., se sídlem Rubeška 215/1, Vysočany, Praha 9 („Společnost“) k 31. prosinci 2025 a její finanční výkonnosti a jejích peněžních toků za rok končící 31. prosince 2025 v souladu s českými účetními předpisy.

### Předmět auditu

Účetní závěrka Společnosti se skládá z:

- rozvahy k 31. prosinci 2025,
- výkazu zisku a ztráty za rok končící 31. prosince 2025,
- přehledu o změnách vlastního kapitálu za rok končící 31. prosince 2025,
- přehledu o peněžních tocích za rok končící 31. prosince 2025, a
- přílohy účetní závěrky, která obsahuje významné informace o účetních metodách a další vysvětlující informace.

### Základ pro výrok

Audit jsme provedli v souladu se zákonem o auditorech a auditorskými standardy Komory auditorů České republiky, kterými jsou Mezinárodní standardy auditu doplněné a upravené souvisejícími aplikačními doložkami (společně „auditorské předpisy“). Naše odpovědnost stanovená těmito předpisy je podrobněji popsána v oddílu Odpovědnost auditora za audit účetní závěrky.

Domníváme se, že důkazní informace, které jsme shromáždili, poskytují dostatečný a vhodný základ pro vyjádření našeho výroku.

### Nezávislost

V souladu s etickými požadavky zákona o auditorech, jež se vztahují na audity účetních závěrek v České republice a v souladu s Mezinárodním etickým kodexem pro auditory a účetní odborníky (včetně Mezinárodních standardů nezávislosti) vydaným Radou pro mezinárodní etické standardy účetních („kodex IESBA“) a přijatým Komorou auditorů České republiky, jsme na Společnosti nezávislí. Splnili jsme také všechny ostatní etické povinnosti dle etických požadavků zákona o auditorech a kodexu IESBA.

PricewaterhouseCoopers Audit, s.r.o., Hvězdova 1734/2c, 140 00  
Praha 4, Česká republika. T: +420 251 151 111

PricewaterhouseCoopers Audit, s.r.o., se sídlem Hvězdova 1734/2c, 140 00 Praha 4, IČ: 40765521, zapsaná v obchodním rejstříku vedeném Městským soudem v Praze, oddíl C, vložka 3637 a v seznamu auditorských společností u Komory auditorů České republiky pod evidenčním číslem 021.

## **Vyjádření k ostatním informacím ve výroční zprávě**

Za ostatní informace odpovídá představenstvo Společnosti. Jak je definováno v § 2 písm. b) zákona o auditorech, ostatními informacemi jsou informace uvedené ve výroční zprávě mimo účetní závěrku a naši zprávu auditora.

Náš výrok k účetní závěrce se k ostatním informacím obsaženým ve výroční zprávě nevztahuje. Přesto je součástí našich povinností souvisejících s auditem účetní závěrky seznámení se s ostatními informacemi a posouzení, zda ostatní informace nejsou ve významném nesouladu s účetní závěrkou či s našimi znalostmi o Společnosti získanými během auditu nebo zda se jinak tyto informace nejeví jako významně nesprávné. Také jsme posoudili, zda ostatní informace byly ve všech významných ohledech vypracovány v souladu s příslušnými právními předpisy. Tímto posouzením se rozumí, zda ostatní informace splňují požadavky právních předpisů na formální náležitosti i na postup vypracování ostatních informací v kontextu významnosti.

Na základě provedených prací v průběhu našeho auditu, do míry, již dokážeme posoudit, jsou dle našeho názoru:

- ostatní informace, které popisují skutečnosti, jež jsou též předmětem zobrazení v účetní závěrce, ve všech významných ohledech v souladu s účetní závěrkou a
- ostatní informace vypracované v souladu s právními předpisy.

Dále jsme povinni uvést, zda na základě poznatků a povědomí o Společnosti a o prostředí, v němž působí, k nimž jsme dospěli při provádění auditu, ostatní informace neobsahují významné nesprávnosti. Žádnou významnou nesprávnost jsme nezjistili.

## **Odpovědnost představenstva a dozorčí rady Společnosti za účetní závěrku**

Představenstvo Společnosti odpovídá za sestavení účetní závěrky podávající věrný a poctivý obraz v souladu s českými účetními předpisy, a za takový vnitřní kontrolní systém, který považuje za nezbytný pro sestavení účetní závěrky tak, aby neobsahovala významné nesprávnosti způsobené podvodem nebo chybou.

Při sestavování účetní závěrky je představenstvo Společnosti povinno posoudit, zda je Společnost schopna nepřetržitě trvat, a pokud je to relevantní, popsat v příloze účetní závěrky záležitosti týkající se jejího nepřetržitého trvání a použití předpokladu nepřetržitého trvání při sestavení účetní závěrky, s výjimkou případů, kdy představenstvo plánuje zrušení Společnosti nebo ukončení její činnosti, resp. kdy nemá jinou reálnou možnost než tak učinit.

Za dohled nad procesem účetního výkaznictví odpovídá dozorčí rada Společnosti.

## **Odpovědnost auditora za audit účetní závěrky**

Naším cílem je získat přiměřenou jistotu, že účetní závěrka jako celek neobsahuje významnou nesprávnost způsobenou podvodem nebo chybou a vydat zprávu auditora obsahující náš výrok. Přiměřená míra jistoty je velká míra jistoty, nicméně není zárukou, že audit provedený v souladu s auditorskými předpisy ve všech případech v účetní závěrce odhalí případnou existující významnou nesprávnost. Nesprávnosti mohou vzniknout v důsledku podvodů nebo chyb a považují se za významné, pokud lze reálně předpokládat, že by jednotlivě nebo v souhrnu mohly ovlivnit ekonomická rozhodnutí, která uživatelé účetní závěrky na jejím základě přijmou.

Při provádění auditu v souladu s auditorskými předpisy je naší povinností uplatňovat během celého auditu odborný úsudek a zachovávat profesní skepticismus. Dále je naší povinností:

- Identifikovat a vyhodnotit rizika významné nesprávnosti účetní závěrky způsobené podvodem nebo chybou, navrhnout a provést auditorské postupy reagující na tato rizika a získat dostatečné a vhodné důkazní informace, abychom na jejich základě mohli vyjádřit výrok. Riziko, že neodhalíme významnou nesprávnost, k níž došlo v důsledku podvodu, je větší než riziko neodhalení významné nesprávnosti způsobené chybou, protože součástí podvodu mohou být tajné dohody, falšování, úmyslná opomenutí, nepravdivá prohlášení nebo obcházení vnitřních kontrol.
- Seznámit se s vnitřním kontrolním systémem Společnosti relevantním pro audit v takovém rozsahu, abychom mohli navrhnout auditorské postupy vhodné s ohledem na dané okolnosti, nikoli abychom mohli vyjádřit názor na účinnost jejího vnitřního kontrolního systému.
- Posoudit vhodnost použitých účetních pravidel, přiměřenost provedených účetních odhadů a informace, které v této souvislosti představenstvo Společnosti uvedlo v příloze účetní závěrky.
- Posoudit vhodnost použití předpokladu nepřetržitého trvání při sestavení účetní závěrky představenstvem, a to, zda s ohledem na shromážděné důkazní informace existuje významná nejistota vyplývající z událostí nebo podmínek, které mohou významně zpochybnit schopnost Společnosti trvat nepřetržitě. Jestliže dojdeme k závěru, že taková významná nejistota existuje, je naší povinností upozornit v naší zprávě na informace uvedené v této souvislosti v příloze účetní závěrky, a pokud tyto informace nejsou dostatečné, vyjádřit modifikovaný výrok. Naše závěry týkající se schopnosti Společnosti trvat nepřetržitě vycházejí z důkazních informací, které jsme získali do data naší zprávy. Nicméně budoucí události nebo podmínky mohou vést k tomu, že Společnost ztratí schopnost trvat nepřetržitě.
- Vyhodnotit celkovou prezentaci, členění a obsah účetní závěrky, včetně přílohy, a dále to, zda účetní závěrka zobrazuje podkladové transakce a události způsobem, který vede k věrnému zobrazení.

Naší povinností je informovat představenstvo a dozorčí radu mimo jiné o plánovaném rozsahu a načasování auditu a o významných zjištěních, která jsme v jeho průběhu učinili, včetně zjištěných významných nedostatků ve vnitřním kontrolním systému.

13. února 2026

PricewaterhouseCoopers Audit, s.r.o.  
zastoupená partnerem



Ing. Tomáš Bašta  
statutární auditor, evidenční č. 1966

***COLAS CZ, a.s.***

Účetní závěrka

31. prosince 2025

Firma: Colas CZ, a.s.  
Identifikační číslo: 261 77 005  
Právní forma: Akciová společnost  
Předmět podnikání: Provádění staveb, jejich změn a odstraňování  
Rozvahový den: 31. prosince 2025  
Datum sestavení účetní závěrky: 13. února 2026

**ROZVAHA**  
(v celých tisících Kč)

označ.	AKTIVA	řád.	31.12.2025			31.12.2024
			Brutto 1	Korekce 2	Netto 3	Netto 4
a	b	c				
	<b>AKTIVA CELKEM</b>	<b>001</b>	<b>6 064 691</b>	<b>-2 433 644</b>	<b>3 631 047</b>	<b>3 489 622</b>
<b>B.</b>	<b>Stálá aktiva</b>	<b>003</b>	<b>3 453 979</b>	<b>-2 244 786</b>	<b>1 209 193</b>	<b>1 205 504</b>
<b>B. I.</b>	<b>Dlouhodobý nehmotný majetek</b>	<b>004</b>	<b>297 300</b>	<b>-87 745</b>	<b>209 555</b>	<b>184 609</b>
B. I. 2.	Ocenitelná práva	006	245 632	-65 683	179 949	182 758
B. I. 2. 1.	Software	007	22 632	-21 842	790	820
B. I. 2. 2.	Ostatní ocenitelná práva	008	223 000	-43 841	179 159	181 938
B. I. 3.	Goodwill	009	22 062	-22 062	0	0
B. I. 5.	Poskytnuté zálohy na dlouhodobý nehmotný majetek a nedokončený dlouhodobý nehmotný majetek	011	29 606	0	29 606	1 851
B. I. 5. 2.	Nedokončený dlouhodobý nehmotný majetek	013	29 606	0	29 606	1 851
<b>B. II.</b>	<b>Dlouhodobý hmotný majetek</b>	<b>014</b>	<b>3 137 153</b>	<b>-2 157 041</b>	<b>980 112</b>	<b>1 012 498</b>
B. II. 1.	Pozemky a stavby	015	844 768	-407 113	437 655	448 858
B. II. 1. 1.	Pozemky	016	143 562	-12 222	131 340	118 661
B. II. 1. 2.	Stavby	017	701 206	-394 891	306 315	330 197
B. II. 2.	Hmotné movité věci a jejich soubory	018	2 208 894	-1 797 029	411 865	440 889
B. II. 3.	Oceňovací rozdíl k nabytému majetku	019	-47 101	47 101	0	0
B. II. 5.	Poskytnuté zálohy na dlouhodobý hmotný majetek a nedokončený dlouhodobý hmotný majetek	024	130 592	0	130 592	122 751
B. II. 5. 1.	Poskytnuté zálohy na dlouhodobý hmotný majetek	025	627	0	627	4 029
B. II. 5. 2.	Nedokončený dlouhodobý hmotný majetek	026	129 965	0	129 965	118 722
<b>B. III.</b>	<b>Dlouhodobý finanční majetek</b>	<b>027</b>	<b>19 526</b>	<b>0</b>	<b>19 526</b>	<b>8 397</b>
B. III. 1.	Podíly - ovládaná nebo ovládající osoba	028	100	0	100	0
B. III. 3.	Podíly - podstatný vliv	030	19 426	0	19 426	8 397
<b>C.</b>	<b>Oběžná aktiva</b>	<b>037</b>	<b>2 588 892</b>	<b>-188 858</b>	<b>2 400 034</b>	<b>2 267 264</b>
<b>C. I.</b>	<b>Zásoby</b>	<b>038</b>	<b>830 880</b>	<b>-172 497</b>	<b>658 383</b>	<b>522 024</b>
C. I. 1.	Materiál	039	140 928	0	140 928	99 600
C. I. 2.	Nedokončená výroba a polotovary	040	478 238	-43 434	434 804	358 717
C. I. 3.	Výrobky a zboží	041	211 714	-129 063	82 651	63 707
C. I. 3. 1.	Výrobky	042	209 901	-129 063	80 838	61 924
C. I. 3. 2.	Zboží	043	1 813	0	1 813	1 783
<b>C. II.</b>	<b>Pohledávky</b>	<b>046</b>	<b>927 342</b>	<b>-16 361</b>	<b>910 981</b>	<b>1 207 314</b>
C. II. 1.	Dlouhodobé pohledávky	047	67 105	0	67 105	101 846
C. II. 1. 1.	Pohledávky z obchodních vztahů	048	24 273	0	24 273	27 072
C. II. 1. 4.	Odloužená daňová pohledávka	051	42 827	0	42 827	70 886
C. II. 1. 5.	Pohledávky - ostatní	052	5	0	5	3 888
C. II. 1. 5. 4.	Jiné pohledávky	056	5	0	5	3 888
C. II. 2.	Krátkodobé pohledávky	057	860 237	-16 361	843 876	1 105 468
C. II. 2. 1.	Pohledávky z obchodních vztahů	058	820 032	-15 975	804 057	655 731
C. II. 2. 2.	Pohledávky - ovládaná nebo ovládající osoba	059	0	0	0	400 000
C. II. 2. 4.	Pohledávky - ostatní	061	40 205	-386	39 819	49 737
C. II. 2. 4. 3.	Stát - daňové pohledávky	064	7 944	0	7 944	7 941
C. II. 2. 4. 4.	Krátkodobé poskytnuté zálohy	065	23 645	0	23 645	30 096
C. II. 2. 4. 5.	Dohadné účty aktivní	066	4 217	0	4 217	7 097
C. II. 2. 4. 6.	Jiné pohledávky	067	4 399	-386	4 013	4 603
<b>C. IV.</b>	<b>Peněžní prostředky</b>	<b>075</b>	<b>830 670</b>	<b>0</b>	<b>830 670</b>	<b>537 926</b>
C. IV. 1.	Peněžní prostředky v pokladně	076	23	0	23	23
C. IV. 2.	Peněžní prostředky na účtech	077	830 647	0	830 647	537 903
<b>D.</b>	<b>Casové rozlišení aktiv</b>	<b>078</b>	<b>21 820</b>	<b>0</b>	<b>21 820</b>	<b>16 854</b>
D. 1.	Náklady příštích období	079	21 820	0	21 820	16 854

označ. a	PASIVA b	řád. c	31.12.2025	31.12.2024
			5	6
	<b>PASIVA CELKEM</b>	<b>082</b>	<b>3 631 047</b>	<b>3 489 622</b>
<b>A.</b>	<b>Vlastní kapitál</b>	<b>083</b>	<b>770 435</b>	<b>803 782</b>
<b>A. I.</b>	<b>Základní kapitál</b>	<b>084</b>	<b>467 666</b>	<b>467 666</b>
A. I. 1.	Základní kapitál	085	467 666	467 666
<b>A. II.</b>	<b>Ážio a kapitálové fondy</b>	<b>088</b>	<b>25 660</b>	<b>27 215</b>
A. II. 1.	Ážio	089	25 050	25 050
A. II. 2.	Kapitálové fondy	090	610	2 165
A. II. 2. 2.	Oceňovací rozdíly z přecenění majetku a závazků (+/-)	092	610	2 165
<b>A. III.</b>	<b>Fondy ze zisku</b>	<b>096</b>	<b>16 615</b>	<b>16 615</b>
A. III. 1.	Ostatní rezervní fondy	097	16 615	16 615
<b>A. IV.</b>	<b>Výsledek hospodaření minulých let (+/-)</b>	<b>099</b>	<b>213 017</b>	<b>217 030</b>
A. IV. 1.	Nerozdělený zisk nebo neuhrazená ztráta minulých let (+/-)	100	213 017	217 030
<b>A. V.</b>	<b>Výsledek hospodaření běžného účetního období (+/-)</b>	<b>102</b>	<b>47 477</b>	<b>75 256</b>
<b>B. + C.</b>	<b>Cizí zdroje</b>	<b>104</b>	<b>2 859 532</b>	<b>2 685 797</b>
<b>B.</b>	<b>Rezervy</b>	<b>105</b>	<b>354 256</b>	<b>363 669</b>
B. 3.	Rezervy podle zvláštních právních předpisů	108	64 655	62 795
B. 4.	Ostatní rezervy	109	289 601	300 874
<b>C.</b>	<b>Závazky</b>	<b>110</b>	<b>2 505 276</b>	<b>2 322 128</b>
<b>C. I.</b>	<b>Dlouhodobé závazky</b>	<b>111</b>	<b>128 157</b>	<b>317 142</b>
C. I. 2.	Závazky k úvěrovým institucím	115	0	45 334
C. I. 3.	Dlouhodobé přijaté zálohy	116	29 948	169 148
C. I. 4.	Závazky z obchodních vztahů	117	98 209	102 660
<b>C. II.</b>	<b>Krátkodobé závazky</b>	<b>126</b>	<b>2 377 119</b>	<b>2 004 986</b>
C. II. 2.	Závazky k úvěrovým institucím	130	45 333	45 333
C. II. 3.	Krátkodobé přijaté zálohy	131	369 542	388 536
C. II. 4.	Závazky z obchodních vztahů	132	1 523 849	1 216 242
C. II. 8.	Závazky ostatní	136	438 395	354 875
C. II. 8. 1.	Závazky ke společníkům	137	175	175
C. II. 8. 3.	Závazky k zaměstnancům	139	61 877	61 645
C. II. 8. 4.	Závazky ze sociálního zabezpečení a zdravotního pojištění	140	32 759	33 988
C. II. 8. 5.	Stát - daňové závazky a dotace	141	60 575	32 623
C. II. 8. 6.	Dohadné účty pasivní	142	280 265	223 459
C. II. 8. 7.	Jiné závazky	143	2 744	2 985
<b>D.</b>	<b>Časové rozlišení pasiv</b>	<b>147</b>	<b>1 080</b>	<b>43</b>
D. 2.	Výnosy příštích období	149	1 080	43

Firma: Colas CZ, a.s.

Identifikační číslo: 261 77 005

Právní forma: Akciová společnost

Předmět podnikání: Provádění staveb, jejich změn a odstraňování

Rozvahový den: 31. prosince 2025

Datum sestavení účetní závěrky: 13. února 2026

## VÝKAZ ZISKU A ZTRÁTY

(v celých tisících Kč)

označ. a	TEXT b	řád. c	Skutečnost v účetním období	
			2025 1	2024 2
<b>I.</b>	<b>Tržby z prodeje výrobků a služeb</b>	<b>01</b>	<b>6 540 999</b>	<b>7 569 498</b>
<b>II.</b>	<b>Tržby za prodej zboží</b>	<b>02</b>	<b>9 442</b>	<b>7 071</b>
<b>A.</b>	<b>Výkonová spotřeba</b>	<b>03</b>	<b>5 329 658</b>	<b>6 141 085</b>
A. 1.	Náklady vynaložené na prodané zboží	04	7 324	6 317
A. 2.	Spotřeba materiálu a energie	05	2 066 127	2 578 580
A. 3.	Služby	06	3 256 207	3 556 188
<b>B.</b>	<b>Změna stavu zásob vlastní činnosti (+/-)</b>	<b>07</b>	<b>-52 927</b>	<b>213 911</b>
<b>C.</b>	<b>Aktivace (-)</b>	<b>08</b>	<b>-46 908</b>	<b>-61 548</b>
<b>D.</b>	<b>Osobní náklady</b>	<b>09</b>	<b>1 223 890</b>	<b>1 239 884</b>
D. 1.	Mzdové náklady	10	887 192	899 800
D. 2.	Náklady na sociální zabezpečení, zdravotní pojištění a ostatní náklady	11	336 698	340 084
D. 2. 1.	Náklady na sociální zabezpečení a zdravotní pojištění	12	297 105	302 791
D. 2. 2.	Ostatní náklady	13	39 593	37 293
<b>E.</b>	<b>Upravy hodnot v provozní oblasti</b>	<b>14</b>	<b>74 440</b>	<b>183 479</b>
E. 1.	Upravy hodnot dlouhodobého nehmotného a hmotného majetku	15	114 477	124 414
E. 1. 1.	Upravy hodnot dlouhodobého nehmotného a hmotného majetku – trvalé	16	114 643	123 897
E. 1. 2.	Upravy hodnot dlouhodobého nehmotného a hmotného majetku – dočasné	17	-166	517
E. 2.	Upravy hodnot zásob	18	-38 197	60 346
E. 3.	Upravy hodnot pohledávek	19	-1 840	-1 281
<b>III.</b>	<b>Ostatní provozní výnosy</b>	<b>20</b>	<b>81 719</b>	<b>64 548</b>
III. 1.	Tržby z prodaného dlouhodobého majetku	21	50 281	9 353
III. 2.	Tržby z prodaného materiálu	22	17 760	29 501
III. 3.	Jiné provozní výnosy	23	13 678	25 694
<b>F.</b>	<b>Ostatní provozní náklady</b>	<b>24</b>	<b>65 252</b>	<b>-117 812</b>
F. 1.	Zůstatková cena prodaného dlouhodobého majetku	25	4 533	659
F. 2.	Prodaný materiál	26	10 185	11 330
F. 3.	Daně a poplatky	27	20 149	20 728
F. 4.	Rezervy v provozní oblasti a komplexní náklady příštích období	28	-9 413	-188 732
F. 5.	Jiné provozní náklady	29	39 798	38 203
<b>*</b>	<b>Provozní výsledek hospodaření (+/-)</b>	<b>30</b>	<b>38 755</b>	<b>42 118</b>
<b>IV.</b>	<b>Výnosy z dlouhodobého finančního majetku - podíly</b>	<b>31</b>	<b>72 945</b>	<b>109 704</b>
IV. 1.	Výnosy z podílů - ovládaná nebo ovládající osoba	32	72 945	108 209
IV. 2.	Ostatní výnosy z podílů	33	0	1 495
<b>G.</b>	<b>Náklady vynaložené na prodané podíly</b>	<b>34</b>	<b>11 030</b>	<b>17 321</b>
<b>VI.</b>	<b>Výnosové úroky a podobné výnosy</b>	<b>39</b>	<b>4 966</b>	<b>7 061</b>
VI. 1.	Výnosové úroky a podobné výnosy - ovládaná nebo ovládající osoba	40	1 328	3
VI. 2.	Ostatní výnosové úroky a podobné výnosy	41	3 638	7 058
<b>J.</b>	<b>Nákladové úroky a podobné náklady</b>	<b>43</b>	<b>22 157</b>	<b>58 805</b>
J. 1.	Nákladové úroky a podobné náklady - ovládaná nebo ovládající osoba	44	0	2 643
J. 2.	Ostatní nákladové úroky a podobné náklady	45	22 157	56 162
<b>VII.</b>	<b>Ostatní finanční výnosy</b>	<b>46</b>	<b>6 718</b>	<b>12 114</b>
<b>K.</b>	<b>Ostatní finanční náklady</b>	<b>47</b>	<b>14 662</b>	<b>17 681</b>
<b>*</b>	<b>Finanční výsledek hospodaření (+/-)</b>	<b>48</b>	<b>36 780</b>	<b>35 072</b>
<b>**</b>	<b>Výsledek hospodaření před zdaněním (+/-)</b>	<b>49</b>	<b>75 535</b>	<b>77 190</b>
<b>L.</b>	<b>Daň z příjmů</b>	<b>50</b>	<b>28 058</b>	<b>1 934</b>
L. 1.	Daň z příjmů splatná	51	0	7 091
L. 2.	Daň z příjmů odložená (+/-)	52	28 058	-5 157
<b>**</b>	<b>Výsledek hospodaření po zdanění (+/-)</b>	<b>53</b>	<b>47 477</b>	<b>75 256</b>
<b>***</b>	<b>Výsledek hospodaření za účetní období (+/-)</b>	<b>55</b>	<b>47 477</b>	<b>75 256</b>
<b>*</b>	<b>Čistý obrat za účetní období</b>	<b>56</b>	<b>6 550 441</b>	<b>7 576 569</b>

Firma: Colas CZ, a.s.

Identifikační číslo: 261 77 005

Právní forma: Akciová společnost

Předmět podnikání: Provádění staveb, jejich změn a odstraňování

Rozvahový den: 31. prosince 2025

Datum sestavení účetní závěrky: 13. února 2026

## PŘEHLED O ZMĚNÁCH VLASTNÍHO KAPITÁLU

(v celých tisících Kč)

	Základní kapitál	Ážio	Oceňovací rozdíly z přecenění majetku a závazků (+/-)	Ostatní rezervní fondy	Nerozdělený zisk nebo neuhrazená ztráta (+/-)	Celkem
<b>Zůstatek k 1. lednu 2024</b>	<b>467 666</b>	<b>25 050</b>	<b>6 136</b>	<b>16 615</b>	<b>237 047</b>	<b>752 514</b>
- finanční deriváty	0	0	-3 971	0	0	-3 971
Vyplacené podíly na zisku	0	0	0	0	-20 016	-20 016
Výsledek hospodaření za účetní období	0	0	0	0	75 256	75 256
Jiný výsledek hospodaření minulých let (+/-)	0	0	0	0	-1	-1
<b>Zůstatek k 31. prosinci 2024</b>	<b>467 666</b>	<b>25 050</b>	<b>2 165</b>	<b>16 615</b>	<b>292 286</b>	<b>803 782</b>
- finanční deriváty	0	0	-1 555	0	0	-1 555
Vyplacené podíly na zisku	0	0	0	0	-79 269	-79 269
Výsledek hospodaření za účetní období	0	0	0	0	47 477	47 477
<b>Zůstatek k 31. prosinci 2025</b>	<b>467 666</b>	<b>25 050</b>	<b>610</b>	<b>16 615</b>	<b>260 494</b>	<b>770 435</b>

Firma: Colas CZ, a.s.  
Identifikační číslo: 261 77 005  
Právní forma: Akciová společnost  
Předmět podnikání: Provádění staveb, jejich změn a odstraňování  
Rozvahový den: 31. prosince 2025  
Datum sestavení účetní závěrky: 13. února 2026

## PŘEHLED O PENĚŽNÍCH TOCÍCH

(v celých tisících Kč)

označ.	TEXT	Skutečnost v účetním období	
		2025	2024
a	b	1	2
	<b>Peněžní toky z provozní činnosti</b>		
	<b>Účetní zisk / ztráta před zdaněním</b>	<b>75 535</b>	<b>77 190</b>
A. 1.	Úpravy o nepeněžní operace:	-26 610	-54 586
A. 1. 1.	Odpisy stálých aktiv	114 643	123 897
A. 1. 2.	Změna stavu opravných položek a rezerv	-50 781	-129 150
A. 1. 3.	Zisk (-) / ztráta (+) z prodeje stálých aktiv	-107 663	-101 077
A. 1. 5.	Vyúčtované nákladové (+) a výnosové (-) úroky	17 191	51 744
<b>A. *</b>	<b>kapitálu</b>	<b>48 925</b>	<b>22 604</b>
A. 2.	Změny stavu nepeněžních složek pracovního kapitálu:	-3 559	917 876
A. 2. 1.	Změna stavu pohledávek a přechodných účtů aktiv	-135 243	738 364
A. 2. 2.	Změna stavu závazků a přechodných účtů pasiv	229 846	-69 890
A. 2. 3.	Změna stavu zásob	-98 162	249 402
<b>A. **</b>	<b>Čistý peněžní tok z provozní činnosti před zdaněním</b>	<b>45 366</b>	<b>940 480</b>
A. 3.	Vyplacené úroky	-22 157	-58 805
A. 4.	Přijaté úroky	4 966	7 061
A. 5.	Zaplacená daň z příjmů	0	7 308
<b>A. ***</b>	<b>Čistý peněžní tok z provozní činnosti</b>	<b>28 175</b>	<b>896 044</b>
	<b>Peněžní toky z investiční činnosti</b>		
B. 1.	Výdaje spojené s nabytím stálých aktiv	-134 054	-102 488
B. 2.	Příjmy z prodeje stálých aktiv	123 226	119 057
B. 3.	Zápůjčky a úvěry spřízněným osobám	400 000	-400 000
<b>B. ***</b>	<b>Čistý peněžní tok z investiční činnosti</b>	<b>389 172</b>	<b>-383 431</b>
	<b>Peněžní toky z finanční činnosti</b>		
C. 1.	Změna stavu dlouhodobých a krátkodobých závazků z financování	-45 334	-110 403
C. 2.	Změna stavu vlastního kapitálu:	-79 269	-20 016
C. 2. 6.	Vyplacené podíly na zisku	-79 269	-20 016
<b>C. ***</b>	<b>Čisté peněžní toky z finanční činnosti</b>	<b>-124 603</b>	<b>-130 419</b>
	<b>Čisté zvýšení / snížení peněžních prostředků a peněžních ekvivalentů</b>	<b>292 744</b>	<b>382 194</b>
	<b>Stav peněžních prostředků a peněžních ekvivalentů na počátku roku</b>	<b>537 926</b>	<b>155 732</b>
	<b>Stav peněžních prostředků a peněžních ekvivalentů na konci roku</b>	<b>830 670</b>	<b>537 926</b>

## 1. Všeobecné informace

### 1.1. Základní informace o Společnosti

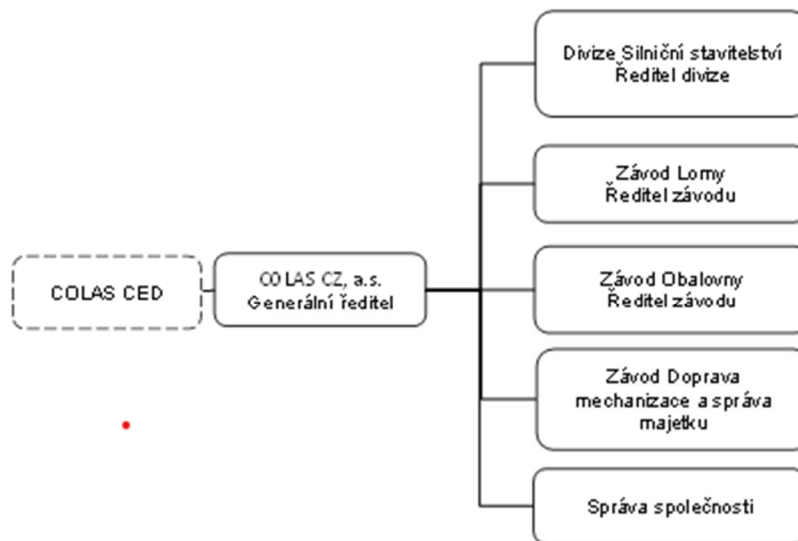
COLAS CZ, a.s. (dále jen „společnost“) vznikla 18. května 2000. Je zapsána do obchodního rejstříku u Městského soudu v Praze, oddíl B, vložka 6556 a její sídlo je v ulici Rubeška 215/1 v Praze 9. Identifikační číslo Společnosti je 261 77 005.

Předmětem podnikání společnosti je především výstavba, rekonstrukce a opravy silnic, mostů, pozemních, vodohospodářských a jiných objektů. Dále výroba drceného kameniva, živičných a betonových směsí, silniční motorová nákladní doprava, pronájem stavebních mechanismů a provádění zemních prací.

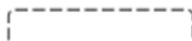
Společnost není společníkem s neomezeným ručením v žádné společnosti.



Organizační schéma COLAS CZ, a.s.



 Organizační jednotka společnosti COLAS CZ, a.s.

 Organizační jednotka v rámci skupiny nadřazená společnosti COLAS CZ, a.s.

## 2. Účetní postupy

### 2.1. Základní zásady zpracování účetní závěrky

Účetní závěrka je sestavena v souladu s účetními předpisy platnými v České republice pro velké účetní jednotky a je sestavena v historických cenách. Deriváty a cenné papíry (mimo podílů v ovládaných osobách nebo v účetních jednotkách pod podstatným vlivem) jsou vykázány v reálné hodnotě.

Tato účetní závěrka je sestavená jako nekonsolidovaná. Společnost nesestavila konsolidovanou účetní závěrku vzhledem k tomu, že je současně konsolidovanou účetní jednotkou zahrnutou do konsolidačního celku jiné konsolidující osoby.

### 2.2. Dlouhodobý nehmotný a hmotný majetek

Nehmotný (a hmotný) majetek, jehož doba použitelnosti je delší než 1 rok a pořizovací cena převyšuje 80 tis. Kč (80 tis. Kč) za položku je považován za dlouhodobý nehmotný (a hmotný) majetek.

Nakoupený dlouhodobý nehmotný a hmotný majetek je prvotně vykázán v pořizovacích cenách, které zahrnují cenu pořízení a náklady s jeho pořízením související.

Dlouhodobý nehmotný a hmotný majetek je odpisován metodou rovnoměrných odpisů na základě jeho předpokládané doby životnosti, počínaje měsícem zařazení do užívání.

Uplatňovány jsou tyto plánované doby použitelnosti (v letech):

<b>Majetek</b>	<b>Metoda</b>	<b>Doba odpisování</b>
Budovy, stavby, interní dopravní komunikace, sklad. plochy, sítě různých služeb, el. vedení	Lineární	20 let
Dopravníky, podavače, jeřáby	Lineární	15 let
Nádrže	Lineární	12 let
Konstrukce, čerpadla, drtiče, mostní váhy	Lineární	10 let
Stavební stroje, labor. a dílenské zařízení	Lineární	5 let
Přívěsy, návěsy, motorová vozidla pro nákladní a osobní dopravu, dodávkové vozy	Lineární	4 roky
Software, počítače	Lineární	3 roky
Goodwill	Lineární	5 let
Práva k těžbě z kamene	Výkonová v závislosti na prodaných tunách kameniva	--

Goodwill je stanoven jako rozdíl mezi kupní cenou části podniku a souhrnem individuálně přeceněných složek majetku sníženým o převzaté závazky. Goodwill se odpisuje rovnoměrně po dobu 5 let.

Odpisový plán je v průběhu používání dlouhodobého nehmotného a hmotného majetku aktualizován na základě změn očekávané doby životnosti.

Pokud zůstatková hodnota aktiva přesahuje jeho odhadovanou zpětně ziskatelnou částku, je jeho zůstatková hodnota snížena na tuto částku prostřednictvím opravné položky. Zpětně ziskatelná částka je stanovena na základě očekávaných budoucích peněžních toků generovaných daným aktivem.

Náklady na opravy a údržbu dlouhodobého hmotného majetku se účtují přímo do nákladů. Technické zhodnocení dlouhodobého nehmotného a hmotného majetku je aktivováno.

## **2.3. Finanční majetek**

Dlouhodobý finanční majetek tvoří podíly v ovládaných osobách a osobách pod podstatným vlivem, ostatní podíly, zápůjčky, úvěry a cenné papíry realizovatelné a držené do splatnosti se splatností nad 1 rok a jiná dlouhodobá finanční aktiva.

### **2.3.1. Podíly v ovládaných osobách a osobách pod podstatným vlivem**

Podíly v ovládaných osobách představují podíly v obchodních korporacích, které jsou ovládané nebo řízené společnostmi (dále též „dceřiná společnost“).

Podíly v osobách pod podstatným vlivem představují podíly v obchodních korporacích, v nichž Společnost vykonává podstatný vliv, ale nemá možnost tuto osobu ovládat nebo řídit (dále též „přidružená společnost“).

Podíly v dceřiných a přidružených společnostech jsou oceněny pořizovací cenou zohledňující případné snížení hodnoty.

## **2.4. Zásoby**

Nakoupené zásoby jsou oceňovány pořizovací cenou sníženou o opravnou položku. Pořizovací cena zahrnuje veškeré náklady související s pořízením těchto zásob (zejména dopravné, balné, manipulační a skladové přírážky, clo atd.). Pro úbytky nakoupených zásob užívá Společnost metodu váženého průměru.

Zásoby vlastní výroby, tj. nedokončená výroba a hotové výrobky, jsou oceňovány vlastními výrobními náklady sníženými o opravnou položku. Vlastní výrobní náklady zahrnují přímý a nepřímý materiál, přímé a nepřímé mzdy, ostatní přímé náklady (energie, opravy, výkony strojů, služby a ostatní přímé náklady) a výrobní režii.

Ostatní vedlejší náklady na pořízení zásob, což je zejména dopravné a manipulace (nakládání, vykládání) jsou sledovány na samostatných analytických účtech zásob a rozpouštěny do nákladů podle poměru mezi nakoupenými zásobami a zásobami vydanými do spotřeby.

Opravné položky jsou vytvářeny v případech, kdy ocenění použité v účetnictví je přechodně vyšší než prodejní cena zásob snížená o náklady spojené s prodejem.

## **2.5. Pohledávky**

Pohledávky jsou vykázány v nominální hodnotě snížené o opravnou položku k pochybným pohledávkám. Opravná položka k pochybným pohledávkám je vytvořena na základě věkové struktury pohledávek a individuálního posouzení bonity dlužníků.

## **2.6. Přepočet cizích měn**

Transakce prováděné v cizích měnách jsou přepočteny a zaúčtovány devizovým kurzem ČNB následovně:

- hotovostní transakce (pokladny): po celý rok pevným měsíčním kurzem, kterým je devizový kurz ČNB platný pro 1. den měsíce a tím je kurz z předchozího dne,
- hotovostní transakce (bankovní účty): po celý rok pevným měsíčním kurzem, kterým je devizový kurz ČNB platný pro 1. den měsíce a tím je devizový kurz z předchozího dne,
- pohledávky: je užíván pevný kurz ČNB, platný pro 1. pracovní den měsíce, ve kterém pohledávka vznikla,
- závazky: je užíván devizový kurz ČNB, platný v den uskutečnění účetního případu.

V průběhu roku účtuje společnost pouze o realizovaných kursových ziscích a ztrátách.

Zůstatky peněžních aktiv, pohledávek a závazků vedených v cizích měnách byly přepočteny devizovým kurzem zveřejněným Českou národní bankou k rozvahovému dni. Všechny kurzové zisky a ztráty z přepočtu peněžních aktiv, pohledávek a závazků jsou účtovány do výkazu zisku a ztráty.

## **2.7. Finanční deriváty**

Finanční deriváty zahrnující měnové forwardy, FRA, měnové a úrokové swapy, měnové a úrokové opce a ostatní finanční deriváty jsou nejprve zachyceny v rozvaze v pořizovací ceně a následně přeceňovány na reálnou hodnotu. Všechny deriváty jsou vykazovány v položce jiné pohledávky, mají-li pozitivní reálnou hodnotu, nebo v položce jiné závazky, je-li jejich reálná hodnota pro Společnost záporná.

Společnost předem vymezuje určité deriváty buď k zajištění reálné hodnoty vybraných aktiv nebo závazků (zajištění reálné hodnoty), nebo k zajištění budoucích peněžních toků plynoucích z vybraných aktiv nebo závazků nebo očekávaných transakcí (zajištění peněžních toků). Účtování o takto vymezených finančních derivátech jako o zajišťovacích nástrojích je možné pouze při splnění určitých kritérií, zahrnujících definování zajišťovací strategie a zajišťovacího vztahu před zahájením zajišťovacího účetnictví a průběžnou dokumentaci skutečné a očekávané efektivnosti zajištění.

Změny reálné hodnoty finančních derivátů, které splňují kritéria efektivního zajištění reálné hodnoty, jsou zachyceny ve výkazu zisku a ztráty současně s příslušnou změnou reálné hodnoty zajištěného aktiva nebo závazku, která je přiřaditelná danému zajištěnému riziku.

Změny reálné hodnoty finančních derivátů, které splňují kritéria efektivního zajištění peněžních toků, jsou vykázány jako oceňovací rozdíly z majetku a závazků ve vlastním kapitálu a do nákladů a výnosů jsou zaúčtovány ve stejném období, ve kterém zajišťovaná položka ovlivňuje výkaz zisku a ztráty.

## **2.8. Rozdíly ze změn účetních metod a opravy chyb let minulých**

Rozdíly ze změn účetních metod (včetně dopadu odložené daně) a opravy v důsledku nesprávného účtování nebo neúčtování o nákladech a výnosech v minulých účetních obdobích, pokud jsou významné, se vykazují v položce Jiný výsledek hospodaření minulých let.

## **2.9. Rezervy**

Společnost tvoří rezervy na krytí svých závazků nebo nákladů, jejichž povaha je jasně definována a u nichž je k rozvahovému dni buď pravděpodobné, nebo jisté, že nastanou, avšak není přesně známa jejich výše, nebo okamžik jejich vzniku. Rezerva k rozvahovému dni představuje nejlepší odhad nákladů, které pravděpodobně nastanou, nebo v případě závazků částku, která je zapotřebí k jejich vypořádání.

Společnost dále vytváří zákonné rezervy na sanace, rekultivace a důlní škody. Rezerva je vytvářena na základě zákona č. 44/1988 Sb. a zákona ČNR č. 541/91 Sb., ve znění pozdějších předpisů, podle kterých je organizace povinna zajistit sanaci všech pozemků dotčených těžbou. Do 1. července 2025 bude vytvořená částka rezervy za rok 2024 uložena dle ustanovení „Zákona o rezervách“ na vázaných účtech společnosti k tomuto účelům zřízených u bankovního ústavu Raiffeisenbank a.s., zvláště částka rezerv na sanace a rekultivace a zvláště částka rezervy na důlní škody. Rezerva je vytvářena dle plánů tvorby schválených příslušnými Báňskými úřady.

Společnost vytváří rezervu na závazek z daně z příjmů snížený o uhrazené zálohy na daň z příjmů. Pokud zálohy na daň z příjmů převyšují předpokládanou daň, je příslušný rozdíl vykázán jako krátkodobá pohledávka.

## **2.10. Tržby**

Tržby jsou zaúčtovány k datu poskytnutí služeb nebo k datu, které je stanovené smlouvou o dílo u stavebních zakázek na základě podepsaných soupisů stavebních prací a jsou vykázány po odečtení slev a daně z přidané hodnoty.

Tržby jsou zaúčtovány k datu prodeje výrobků zákazníkovi na základě podepsaného dodacího listu a jsou vykázány po odečtení slev a daně z přidané hodnoty.

## **2.11. Spřízněné strany**

Spřízněnými stranami Společnosti se rozumí:

- strany, které přímo nebo nepřímo mohou uplatňovat rozhodující vliv u Společnosti, a společnosti, kde tyto strany mají rozhodující nebo podstatný vliv,
- strany, které přímo nebo nepřímo mohou uplatňovat podstatný vliv u Společnosti,
- členové statutárních, dozorčích a řídicích orgánů Společnosti, nebo její mateřské společnosti a osoby blízké těmto osobám, včetně podniků, kde tito členové a osoby mají podstatný nebo rozhodující vliv.

Významné transakce a zůstatky se spřízněnými stranami, jsou uvedeny v poznámce 13.

## **2.12. Leasing**

Pořizovací cena majetku získaného formou leasingu není aktivována do dlouhodobého majetku. Leasingové splátky jsou účtovány do nákladů rovnoměrně po celou dobu trvání leasingu. Budoucí leasingové splátky, které nejsou k rozvahovému dni splatné, jsou zveřejněny v příloze, ale nejsou zachyceny v rozvaze. Při ukončení nájmu a uplatnění možnosti odkupu je předmět leasingu zařazen do majetku společnosti v kupní ceně.

## **2.13. Úrokové náklady**

Veškeré úrokové náklady jsou účtovány do nákladů. Společnost nevyužívá úvěry na financování pořízení dlouhodobého nehmotného a hmotného majetku.

## **2.14. Odložená daň**

Odložená daň se vykazuje u všech přechodných rozdílů mezi zůstatkovou hodnotou aktiva nebo závazku v rozvaze a jejich daňovou hodnotou. Odložená daňová pohledávka je zaúčtována, pokud je pravděpodobné, že ji bude možné daňově uplatnit v budoucnosti.

## **2.15. Přehled o peněžních tocích**

Společnost sestavila přehled o peněžních tocích s využitím nepřímé metody. Peněžní ekvivalenty představují krátkodobý likvidní majetek, který lze snadno a pohotově převést na předem známou částku hotovosti.

## **2.16. Čistý obrat**

Čistý obrat se používá pro potřeby kategorizace účetní jednotky a pro určení povinnosti auditu.

Pro účetní období začínající 1. ledna 2024 a později došlo v českých účetních předpisech ke změně definice čistého obratu vykázaného ve výkazu zisku a ztráty. Hodnota čistého obratu Společnosti vykázaného v běžném a srovnatelném účetním období odpovídá výnosům z prodeje výrobků a zboží a z poskytování služeb, na kterých je založen obchodní model Společnost.

### 2.17. Následné události

Dopad událostí, které nastaly mezi rozvahovým dnem a dnem sestavení účetní závěrky, je zachycen v účetních výkazech v případě, že tyto události poskytly doplňující informace o skutečnostech, které existovaly k rozvahovému dni.

V případě, že mezi rozvahovým dnem a dnem sestavení účetní závěrky došlo k významným událostem představujícím skutečnosti, které nastaly po rozvahovém dni, jsou důsledky těchto událostí popsány a jejich dopady kvantifikovány v příloze účetní závěrky, ale nejsou zaúčtovány v účetních výkazech.

## 3. Dlouhodobý nehmotný majetek

(tis. Kč)	31. prosince 2024	Přírůstky / přeúčtování	Vyřazení	31. prosince 2025
<b>Pořizovací cena</b>				
Software	23 425	928	- 1 721	22 632
Ocenitelná práva	223 000	0	0	223 000
Goodwill	22 062	0	0	22 062
Nedokončený dlouhodobý nehmotný majetek	1 851	27 755	0	29 606
<b>Celkem</b>	<b>270 338</b>	<b>28 683</b>	<b>- 1 721</b>	<b>297 300</b>
<b>Oprávký</b>				
Software	22 605	958	- 1 721	21 842
Ocenitelná práva	41 062	2 779	0	43 841
Goodwill	22 062	0	0	22 062
<b>Celkem</b>	<b>85 729</b>	<b>3 737</b>	<b>- 1 721</b>	<b>87 745</b>
<b>Zůstatková hodnota</b>	<b>184 609</b>			<b>209 555</b>

(tis. Kč)	31. prosince 2023	Přírůstky / přeúčtování	Vyřazení	31. prosince 2024
<b>Pořizovací cena</b>				
Software	23 425	0	0	23 425
Ocenitelná práva	223 000	0	0	223 000
Goodwill	22 062	0	0	22 062
Nedokončený dlouhodobý nehmotný majetek	629	1 222	0	1 851
<b>Celkem</b>	<b>269 116</b>	<b>1 222</b>	<b>0</b>	<b>270 338</b>
<b>Oprávký</b>				
Software	21 494	1 111	0	22 605
Ocenitelná práva	38 933	2 129	0	41 062
Goodwill	22 062	0	0	22 062
<b>Celkem</b>	<b>82 489</b>	<b>3 240</b>	<b>0</b>	<b>85 729</b>
<b>Zůstatková hodnota</b>	<b>186 627</b>			<b>184 609</b>

Společnost získala formou nepeněžního vkladu do Společnosti v roce 1993 práva k těžbě v dolu. Tyto byly na základě znaleckého posudku zaúčtovány v hodnotě 223 000 tis. Kč. Společnost odepisuje tyto práva na základě skutečné těžby. Zůstatková hodnota ocenitelných práv je k 31. prosinci 2025 179 159 tis. Kč (k 31. prosinci 2024 181 938 tis. Kč).

Významnou investicí roku 2025 do dlouhodobého nehmotného majetku je projekt nového ERP systému v objemu 25 mil. Kč.

#### 4. Dlouhodobý hmotný majetek

(tis. Kč)	31. prosince 2024	Přírůstky / přeúčtování	Vyřazení	31. prosince 2025
<b>Pořizovací cena</b>				
Pozemky	130 365	16 305	- 3 108	143 562
Stavby	713 684	13 859	- 26 337	701 206
Stroje a zařízení	1 947 616	54 132	- 105 097	1 896 651
Dopravní prostředky	302 554	2 252	- 8 400	296 405
Inventář, staveniště	17 999	0	- 2 161	15 838
Oceňovací rozdíl k nabytému majetku	- 47 101	0	0	- 47 101
Nedokončený dlouhodobý hmotný majetek	118 722	11 242	0	129 964
Poskytnuté zálohy na dlouhodobý hmotný majetek	4 029	- 3 402	0	627
<b>Celkem</b>	<b>3 187 868</b>	<b>94 388</b>	<b>- 145 103</b>	<b>3 137 153</b>
<b>Oprávký a opravná položka</b>				
Stavby	373 487	32 751	- 20 663	385 575
Stroje a zařízení	1 509 109	76 896	- 97 409	1 488 596
Dopravní prostředky	302 033	332	- 8 400	293 965
Inventář, staveniště	16 138	491	- 2 161	14 468
Oceňovací rozdíl k nabytému majetku	- 47 101	0	0	- 47 101
Opravná položka	21 704	- 166	0	21 538
<b>Celkem</b>	<b>2 175 371</b>	<b>110 304</b>	<b>- 128 633</b>	<b>2 157 041</b>
<b>Zůstatková hodnota</b>	<b>1 012 498</b>			<b>980 112</b>

(tis. Kč)	31. prosince 2023	Přírůstky / přeúčtování	Vyřazení	31. prosince 2024
<b>Pořizovací cena</b>				
Pozemky	127 336	9 692	- 6 663	130 365
Stavby	714 443	18 476	- 19 235	713 684
Stroje a zařízení	2 000 527	47 467	- 100 378	1 947 616
Dopravní prostředky	311 255	178	- 8 879	302 554
Inventář, staveniště	17 751	633	- 385	17 999
Oceňovací rozdíl k nabytému majetku	- 47 101	0	0	- 47 101
Nedokončený dlouhodobý hmotný majetek	87 802	30 920	0	118 722
Poskytnuté zálohy na dlouhodobý hmotný majetek	42 453	- 38 424	0	4 029
<b>Celkem</b>	<b>3 254 466</b>	<b>68 942</b>	<b>- 135 540</b>	<b>3 187 868</b>
<b>Oprávký a opravná položka</b>				
Stavby	353 692	32 923	- 13 128	373 487
Stroje a zařízení	1 521 661	86 413	- 98 965	1 509 109
Dopravní prostředky	310 537	375	- 8 879	302 033
Inventář, staveniště	16 048	475	- 385	16 138
Oceňovací rozdíl k nabytému majetku	- 47 101	0	0	- 47 101
Opravná položka	21 187	517	0	21 704
<b>Celkem</b>	<b>2 176 024</b>	<b>120 703</b>	<b>- 121 357</b>	<b>2 175 371</b>
<b>Zůstatková hodnota</b>	<b>1 078 442</b>			<b>1 012 498</b>

Opravná položka v hodnotě 21 538 tis. Kč (k 31. prosinci 2024: 21 704 tis. Kč) se vztahuje k pozemkům v hodnotě 12 222 tis. Kč (k 31. prosinci 2024: 11 704 tis. Kč) a ke stavbám 9 316 tis. Kč (k 31. prosinci 2024: 10 000 tis. Kč).

Společnost rovněž používá majetek získaný finančním leasingem, který je však účtován jako dlouhodobý hmotný majetek až po skončení doby leasingu a po převodu vlastnického práva. Nesplacené budoucí leasingové závazky plynoucí ze současných smluv o finančním leasingu k 31. prosinci 2025 činily 224 843 tis. Kč (k 31. prosinci 2024: 264 582 tis. Kč).

V průběhu stavební sezóny je využíván podle potřeb operativní pronájem aut a strojů. Náklady na pronájem činily 194 178 tis. Kč (2024: 193 291 tis. Kč).

V roce 2025 směřovala významná část investičních prostředků do oblasti průmyslové výroby v kamenolomech. Mezi největší investice patřila v kamenolomu Rančívov modernizace primárního drtiče v objemu 28,5 mil. Kč, dále v kamenolomu Vícenice modernizace primárního drtiče v objemu 26 mil. Kč. Další investicí bylo v kamenolomu Vícenice odprášení v objemu 3,5 mil. Kč, v kamenolomu Mirošov nákup pásového dopravníku v objemu 3,4 mil. Kč a v kamenolomu Tasovice nákup podavače primárního uzlu v objemu 3,5 mil. Kč. Další investicí byl nákup LOTO bezpečnostní instalace pro zvýšení bezpečnosti v objemu 5,2 mil. Kč. V lomu Královec byly nakoupeny pozemky v objemu 12 mil. Kč.

## **5. Finanční majetek**

Společnost vlastní 33,33% podíl na základním kapitálu společnosti Obalovna Holubice s.r.o.

V průběhu roku 2025 Společnost založila společnost Obalovna Rančívov s.r.o. a převedla svůj majetek dané obalovny do této nově založené společnosti. Na konci roku 2025 Společnost zrealizovala prodej 50% podílu na základním kapitálu v Obalovně Rančívov a tržbu z prodeje ve výši 72 945 tis. Kč vykázala na řádku Výnosy z podílů – ovládaná nebo ovládající osoba.

Účetní hodnota podílu v osobách pod podstatným vlivem je k 31. prosinci 2025 ve výši 19 426 tis. Kč (k 31. prosinci 2024: 8 397 tis. Kč).

## **6. Zásoby**

Společnost vytvořila opravnou položku k zásobám k 31. prosinci 2025 ve výši 172 497 tis. Kč (k 31. prosinci 2024: 210 694 tis. Kč).

## **7. Pohledávky**

Pohledávky po splatnosti k 31. prosinci 2025 činily 92 084 tis. Kč (k 31. prosinci 2024: 104 527 tis. Kč).

Opravná položka k pochybným pohledávkám k 31. prosinci 2025 činila 16 361 tis. Kč (k 31. prosinci 2024: 19 366 tis. Kč).

Dlouhodobé pohledávky z obchodních vztahů představují zejména pozastávky ve fakturách za stavební práce ve výši 24 273 tis. Kč (k 31. prosinci 2024: 27 072 tis. Kč), které budou uvolněny po uplynutí lhůty stanovené ve smlouvách.

Pohledávky nejsou kryty věcnými zárukami.

Pohledávky z titulu pozastávek za stavební práce k 31. prosinci 2025 ve výši 4 023 tis. Kč (k 31. prosinci 2024: 5 794 tis. Kč) mají splatnost delší než 5 let.

Společnost neeviduje žádné pohledávky a podmíněné pohledávky, které nejsou vykázány v rozvaze.

Zálohy na daň z příjmů ve výši 7 938 tis. Kč zaplacené Společností k 31. prosinci 2025 (k 31. prosinci 2024: 7 938 tis. Kč), daň uhrazená v zahraničí 3 tis. Kč (k 31. prosinci 2024: 3 tis. Kč) a dotace ve výši 4 tis. Kč byly vykázány jako daňová pohledávka ve výši 7 945 tis. Kč (k 31. prosinci 2024: 7 941 tis. Kč) v pozici Stát – daňové pohledávky. O rezervě na daň z příjmů k 31. prosinci 2025 Společnost neúčtovala z důvodu vykázané daňové ztráty za rok 2025 (k 31. prosinci 2024: 0 tis. Kč).

Část staveb realizuje Společnost ve sdružení s ostatními stavebními společnostmi. Pohledávky z obchodního styku se společnostmi ve sdružení jsou vykázány v rámci pohledávek z obchodních vztahů.

## 8. Vlastní kapitál

Schválené a vydané akcie:

	31. prosince 2025		31. prosince 2024	
	Počet (ks)	Účetní hodnota (tis. Kč)	Počet (ks)	Účetní hodnota (tis. Kč)
Kmenové akcie v hodnotě 100 Kč, plně splacené	4 676 660	467 666	4 676 660	467 666

Společnost je plně vlastněna společností COLAS S.A., zapsanou ve Francouzské republice, 750 15 Paris, 1 Rue du Colonel Pierre Avia.

Společnost COLAS S.A. se sídlem 750 15 Paris, 1 Rue du Colonel Pierre Avia, Francouzská republika, sestavuje konsolidovanou účetní závěrku nejvyšší skupiny účetních jednotek, ke které Společnost patří. Tuto konsolidovanou účetní závěrku je možné získat v sídle konsolidující společnosti.

Společnost BOUYGUES SA se sídlem 75008 Paříž, 32 Avenue Hoche, Francouzská republika, sestavuje konsolidovanou účetní závěrku nejširší skupiny účetních jednotek, ke které Společnost patří. Tuto konsolidovanou účetní závěrku je možné získat v sídle konsolidující společnosti.

Dne 1. dubna 2025 valná hromada schválila účetní závěrku Společnosti za rok 2024 a schválila výplatu dividendy ze zisku za rok 2024 ve výši 75 256 tis. Kč a z nerozděleného zisku minulých let ve výši 4 013 tis. Kč.

Do data vydání této účetní závěrky nenavrhlala Společnost rozdělení zisku za rok 2025.

## 9. Rezervy

(tis. Kč)	1. ledna 2024	Netto změna v roce 2024	31. prosince 2024	Netto změna v roce 2025	31. prosince 2025
Rezerva na sanace, rekultivace a důlní škody	59 982	2 813	62 795	1 860	64 655
Rezerva na garanční opravy	117 616	6 978	124 594	277	124 871
Rezerva na rizika a ostatní	236 320	- 206 444	29 876	9 769	39 645
Rezerva na zaměstnanecké požitky	8 598	0	8 598	0	8 598
Rezerva na ztráty ze stavebních zakázek	18 775	- 3 993	14 782	- 14 782	0
Rezerva na nevyplacené bonusy	96 073	12 733	108 806	6 651	115 457
Rezerva na dovolené včetně odvodů	15 037	- 819	14 218	- 13 188	1 030
<b>Celkem</b>	<b>552 401</b>	<b>- 188 732</b>	<b>363 669</b>	<b>- 9 413</b>	<b>354 256</b>

## 10. Závazky, budoucí závazky a podmíněné závazky

Krátkodobé závazky z obchodních vztahů k 31. prosinci 2025 činí 1 523 849 tis. Kč (k 31. prosinci 2024: 1 216 242 tis. Kč).

Dlouhodobé závazky z obchodních vztahů představují pozastávky v dodavatelských fakturách k 31. prosinci 2025 v částce 98 209 tis. Kč (k 31. prosinci 2024: 102 660 tis. Kč), které budou podle uzavřených smluv uvolněny po splnění stanovených podmínek nebo po skončení záruční lhůty.

Dlouhodobé přijaté zálohy představují především zaplacené zálohy na stavební práce k 31. prosinci 2025 ve výši 29 948 tis. Kč (k 31. prosinci 2024: 169 148 tis. Kč).

Krátkodobé přijaté zálohy představují především zaplacené zálohy na stavební práce k 31. prosinci 2025 ve výši 369 542 tis. Kč (k 31. prosinci 2024: 388 536 tis. Kč).

**COLAS CZ, a.s.**

Příloha účetní závěrky  
za rok končící 31. prosince 2025

Dohadné účty pasivní k 31. prosinci 2025 ve výši 280 265 tis. Kč (k 31. prosinci 2024: 223 459 tis. Kč) zahrnují především nevyúčtované služby subdodavatelů za stavební práce, odkup vyfrézovaného materiálu, skladování materiálu, geodetické služby dále nákladové položky za spotřebu plynu, elektřiny, vody, telekomunikačních služeb a další služby nevyúčtované k datu účetní závěrky.

Část staveb, které byly rozpracované k 31. prosinci 2025, realizuje společnost ve sdružení s dalšími stavebními společnostmi. Společnost a ostatní účastníci sdružení ručí za závazky sdružení společně a nerozdílně. Závazky z obchodního styku se společnostmi ve sdružení jsou vykázány v rámci závazků z obchodních vztahů.

Společnost poskytla k 31. prosinci 2025 svým zákazníkům bankovní záruky u Raiffeisenbank a.s. v celkové výši 513 935 tis. Kč (k 31. prosinci 2024: 497 907 tis. Kč) a u Komerční banky, a.s. ve výši 918 467 tis. Kč (k 31. prosinci 2024: 885 715 tis. Kč) a u Československé obchodní banky, a.s. ve výši 384 208 tis. Kč (k 31. prosinci 2024: 383 075 tis. Kč) a u BNP Paribas ve výši 295 859 tis. Kč (k 31. prosinci 2024: 278 739 tis. Kč) a u Všeobecné úvěrové banky a.s. ve výši 327 390 tis. Kč (k 31. prosinci 2024: 281 216 tis. Kč).

Závazky nejsou kryty věcnými zárukami.

Závazky z titulu pozastávek za stavební práce k 31. prosinci 2025 ve výši 50 513 tis. Kč (k 31. prosinci 2024: 64 635 tis. Kč) mají splatnost delší než 5 let.

Celková výše závazků nezahrnutých v rozvaze, která vychází z uzavřených smluv o operativním pronájmu k 31. prosinci 2025 činila 203 107 tis. Kč (k 31. prosinci 2024: 191 979 tis. Kč).

Vedení Společnosti si není vědomo žádných podmíněných závazků Společnosti k 31. prosinci 2025.

## 11. Závazky k úvěrovým institucím

(tis. Kč)	Zástavy	Měna	Zůstatek k 31. prosinci 2025
Raiffeisenbank a.s.	žádné	Kč	45 333
<b>Bankovní úvěry celkem</b>			<b>45 333</b>

(tis. Kč)	Zástavy	Měna	Zůstatek k 31. prosinci 2024
Raiffeisenbank a.s.	žádné	Kč	90 667
<b>Bankovní úvěry celkem</b>			<b>90 667</b>

Z celkové částky úvěru ve výši 45 333 tis. Kč čerpané k 31. prosinci 2025 od Raiffeisenbank a.s. nemá žádná část úvěru splatnost delší než 5 let.

## 12. Tržby

(tis. Kč)	2025	2024
Prodej asfaltové směsi	666 814	850 459
Prodej lomařských výrobků – drceného kameniva	673 130	654 319
Stavební výroba	5 103 528	5 706 572
Pronájmy strojů a ostatní výkony	97 527	358 148
<b>Celkem tržby za prodej vlastních výrobků a služeb</b>	<b>6 540 999</b>	<b>7 569 498</b>
<b>Tržby za prodej zboží</b>	<b>9 442</b>	<b>7 071</b>
Prodej ostatního materiálu	17 760	29 501
Prodej dlouhodobého majetku	50 281	9 353
<b>Celkem tržby z prodeje dlouhodobého majetku a materiálu</b>	<b>68 041</b>	<b>38 854</b>
<b>Celkem</b>	<b>6 618 482</b>	<b>7 615 423</b>

Většina tržeb je uskutečněna v tuzemsku. Do zahraničí byl uskutečněn prodej asfaltové modifikované směsi, kameniva a orientačního značení. Podíl tržeb je následující dle jednotlivých zemí:

<b>(tis. Kč)</b>	<b>2025</b>	<b>2024</b>
Rakousko	24 900	21 765
Slovensko	59 312	102 892
Německo	25 836	15 371
Maďarsko	131 245	150 166
Francie	8 066	14 212
Polsko	0	1 687
Slovinsko	4 183	0
Chorvatsko	0	2 312
<b>Celkem</b>	<b>253 542</b>	<b>308 405</b>

### **13. Transakce se spřízněnými stranami**

<b>(tis. Kč)</b>	<b>2025</b>	<b>2024</b>
<b>Výnosy</b>		
Prodej služeb	10 623	18 701
Prodej výrobků	200 810	268 655
Prodej dl. majetku	0	0
Úrokové výnosy	1 328	3
<b>Celkem</b>	<b>212 761</b>	<b>287 359</b>
<b>Náklady</b>		
Poskytnuté stavební práce v oblasti silničního stavitelství	90 964	40 438
Ostatní služby	32 313	40 930
Nákup materiálu pro vlastní spotřebu	14 844	64 900
Úrokové náklady	0	2 643
Licenční poplatky	43 347	48 476
Poplatky za řízení Společnosti	92 888	103 727
<b>Celkem</b>	<b>274 356</b>	<b>301 114</b>

Společnost využívá a poskytuje služby spřízněným stranám v rámci běžné obchodní činnosti podniku. Všechny významné transakce se spřízněnými osobami byly uskutečněny za běžných tržních podmínek.

Společnost vyplatila v roce 2025 dividendu ve výši 79 269 tis. Kč. (viz poznámka 8).

<b>(tis. Kč)</b>	<b>31. prosince 2025</b>	<b>31. prosince 2024</b>
<b>Pohledávky</b>		
Pohledávky z obchodních vztahů	5 368	9 269
Poskytnuté zápůjčky	0	400 000
<b>Celkem</b>	<b>5 368</b>	<b>409 269</b>
<b>Závazky</b>		
Závazky vůči společnostem v konsolidačním celku	80 773	83 038
Z toho:		
Závazky z obchodních vztahů	80 773	83 038
<b>Celkem</b>	<b>80 773</b>	<b>83 038</b>

Členům představenstva a dozorčí rady byly v roce 2025 v souvislosti s členstvím či výkonem funkcí v těchto orgánech vyplaceny odměny ve výši 14 917 tis. Kč (2024: 12 205 tis. Kč).

Členům představenstva a dozorčí rady nebyly k 31. prosinci 2025 a 2024 poskytnuty žádné zápůjčky, závdavky, zálohy, úvěry, žádná zajištění ani ostatní plnění.

Členům řídicích orgánů společnosti jsou k dispozici služební vozidla.

## 14. Odměna auditorské společnosti

Informace o odměně auditorské společnosti PricewaterhouseCoopers Audit, s.r.o. jsou uvedeny v příloze konsolidované účetní závěrky mateřské společnosti COLAS S.A.

## 15. Zaměstnanci

	2025		2024	
	počet	tis. Kč	počet	tis. Kč
Mzdové náklady členů statutárního orgánu	0	14 917	0	12 205
Mzdové náklady ostatních vedoucích zaměstnanců	18	37 474	22	55 938
Mzdové náklady ostatních zaměstnanců	1079	834 801	1 127	831 657
Náklady na sociální zabezpečení		297 105		302 791
Ostatní sociální náklady		39 593		37 293
<b>Osobní náklady celkem</b>	<b>1 097</b>	<b>1 223 890</b>	<b>1 149</b>	<b>1 239 884</b>

Ostatní vedoucí zaměstnanci zahrnují vedoucí zaměstnance, kteří jsou přímo podřízeni členům statutárního orgánu. Členové statutárního orgánu nejsou zahrnuti v průměrném přepočteném počtu zaměstnanců, protože svoji funkci vykonávají na základě dohody o výkonu funkce.

Žádné další transakce s vedením Společnosti v roce 2025 nenastaly (viz Poznámka 13).

## 16. Daň z příjmů

Daňový náklad lze analyzovat následovně:

(tis. Kč)	2025	2024
Odložená daň	28 058	- 5 157
Úpravu daňového nákladu předchozího období podle podaného daňového přiznání	0	7 091
<b>Daňový náklad celkem</b>	<b>28 058</b>	<b>1 934</b>

Splatná daň byla vypočtena s použitím sazby daně 21 %.

Splatná daň z příjmů ve výši 7 091 tis. Kč z roku 2024 zahrnuje doplatek daně z daňového přiznání za rok 2023. Společnost vykázala ve zdaňovacím období 2024 a 2025 daňovou ztrátu.

Odložená daň byla vypočtena s použitím sazby daně 21 % (daňová sazba pro roky 2025 a následující).

Odloženou daňovou pohledávku lze analyzovat následovně:

(tis. Kč)	31. prosince 2025	31. prosince 2024
<b>Odložený daňový závazek (-) / pohledávka (+) z titulu:</b>		
Rozdílu účetní a daňové zůstatkové hodnoty majetku	- 76 503	- 75 167
Rezervy	60 816	63 184
Opravné položky a ostatní	41 382	50 223
Daňová ztráta	17 132	32 647
<b>Čistá odložená daňová pohledávka</b>	<b>42 827</b>	<b>70 887</b>

Společnost měla k 31. prosinci 2025 daňové ztráty ve výši 163 165 tis. Kč, ze kterých 117 037 tis. Kč může být použito do roku 2029 a 46 128 tis. Kč může být použito do roku 2030. Z důvodu opatrnosti Společnost zaúčtovala pouze polovinu potenciální odložené daňové pohledávky z daňových ztrát. Potenciální odložená daňová pohledávka z daňových ztrát ve výši 17 132 tis. Kč k 31. prosinci 2025 (k 31. prosinci 2024: 0 tis. Kč) nebyla zaúčtována, protože její uplatnění v budoucnosti není pravděpodobné.

Na základě směrnice Rady EU 2022/2523 o zajištění globální minimální úrovně efektivního zdanění nadnárodních skupin podniků a velkých vnitrostátních skupin byl přijat zákon č. 416/2023 Sb., o dorovnávacích daních pro velké nadnárodní skupiny a velké vnitrostátní skupiny. Cílem dorovnávacích daní je zastavit soutěž mezi jednotlivými státy, týkající se různých sazeb daní z příjmů právnických osob tím, že byla zavedena jednotná minimální daňová sazba, která má zajistit rovné podmínky pro entity po celém světě a umožnit jednotlivým státům lépe chránit jejich daňové příjmy. Dorovnávací daně budou vybírány v případě, že bude vypočtená efektivní daňová sazba v daném státě nižší než 15 %. Poplatníkem dorovnávací daně jsou společnosti ve skupině, jejíž konsolidované roční výnosy vykázané v konsolidované účetní závěrce nejvyšší mateřské entity činí alespoň ekvivalent 750 mil. EUR nejméně ve 2 ze 4 výkazních obdobíh bezprostředně předcházejících danému zdaňovacímu období.

Společnost je poplatníkem dorovnávací daně. Dorovnávací daň nebyla zohledněna při výpočtu odložené daně. Společnost nemá za roky 2025 a 2024 daňovou povinnost vyplývající z dorovnávacích daní.

## **17. Následné události**

Po rozvahovém dni nedošlo k žádným událostem, které by měly významný dopad na účetní závěrku k 31. prosinci 2025.

13. února 2026

Maxim Kokočev  
člen představenstva



Arnaud Martin  
člen představenstva

